



COMUNE DI CASOLE D'ELSA

REGOLAMENTO URBANISTICO VARIANTE GENERALE

SINDACO

Piero Pii

ASSESSORE ALL'URBANISTICA

Andrea Pieragnoli

RESPONSABILE DEL PROCEDIMENTO

Responsabile Servizio Urbanistica Edilizia Privata
Arch. Valeria Capitani

COORDINAMENTO URBANISTICO

Arch. Alessandra Sara Blanco

Collaborazione

Dott. Rita Schiro'

VALUTAZIONE AMBIENTALE STRATEGICA

Ing. Simone Pagni

INDAGINI GEOLOGICHE

Geologo Mauro Cartocci

Collaborazione

Ing. Alessio Gabbrielli (Studio Idraulico)

Dott. Emanuele Capotorti

Dott. Alessandro Ciali

RELAZIONE ILLUSTRATIVA

ALLEGATO 4

SCHEDE DI RILIEVO

EDIFICI RURALI, CASE SPARSE E NUCLEI STORICI - QC 2013

Aprile 2014

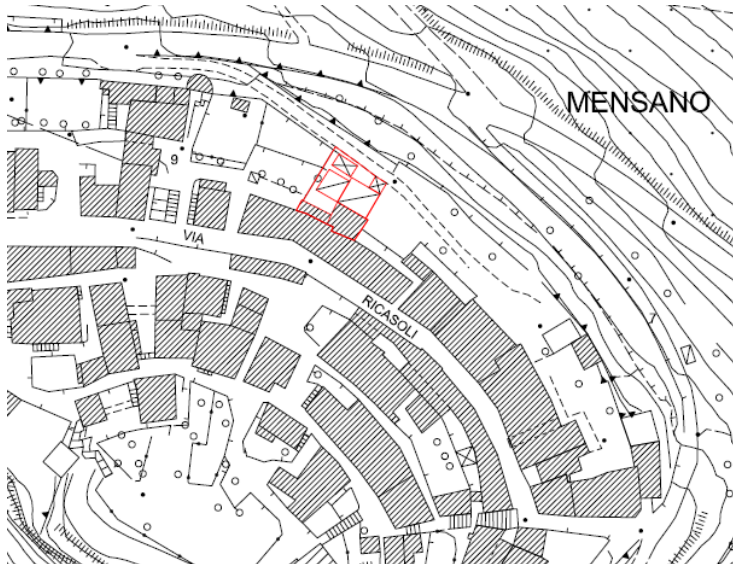
ALLEGATO 4

SCHEDA DI RILIEVO EDIFICI RURALI, CASE SPARSE E NUCLEI STORICI - Q.C. RU 2014

Scheda di Rilievo n° 267R/2013

Toponimo: Mensano Via Ricasoli

Data rilievo e foto: gennaio 2013



Descrizione morfologica e tipologica

1.1 Articolazione:

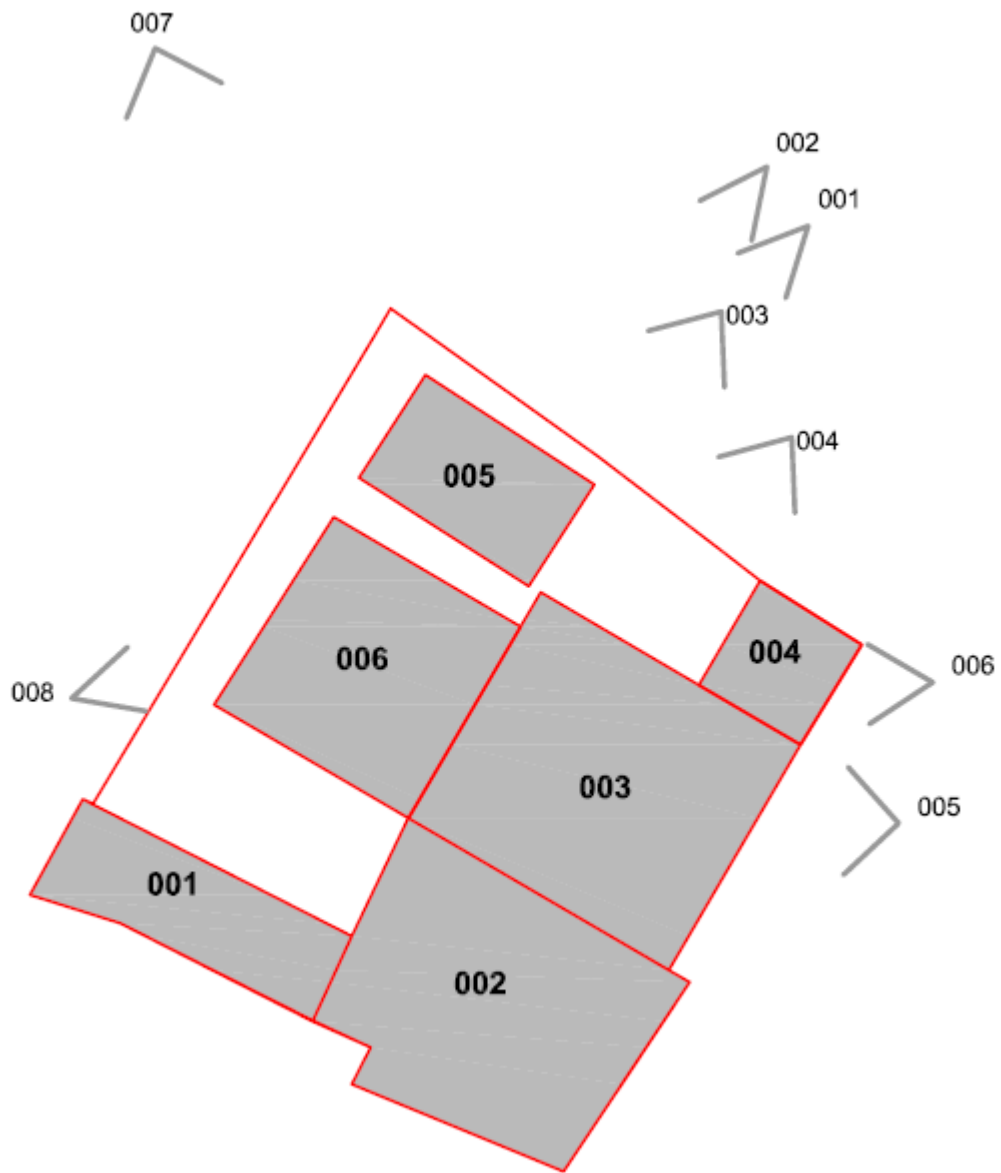
L'area posta nel centro storico di Mensano è attualmente occupata da diversi manufatti precari di cui uno condonato e utilizzato come garage e deposito. Quest'area, a valle della Via Ricasoli, rappresenta gli spazi retrostanti di un edificato compatto prevalentemente residenziale di cui una parte è adibita ad attività commerciale di somministrazione alimenti e bevande (ristorante).

1.2 Usi attuali:

Residenza e attività commerciali di vicinato, manufatti impropri sul retro

1.3 Prospetti e aperture:

Il prospetto sul retro di via Ricasoli (vedi immagine 007) è stato alterato con l'aggiunta, di più recente realizzazione, di una parte in aggetto con infissi impropri.



Rilievi fotografici degli edifici



immagine n° 001



immagine n° 002



immagine n° 003



immagine n° 004



immagine n° 005



immagine n° 006



immagine n° 007

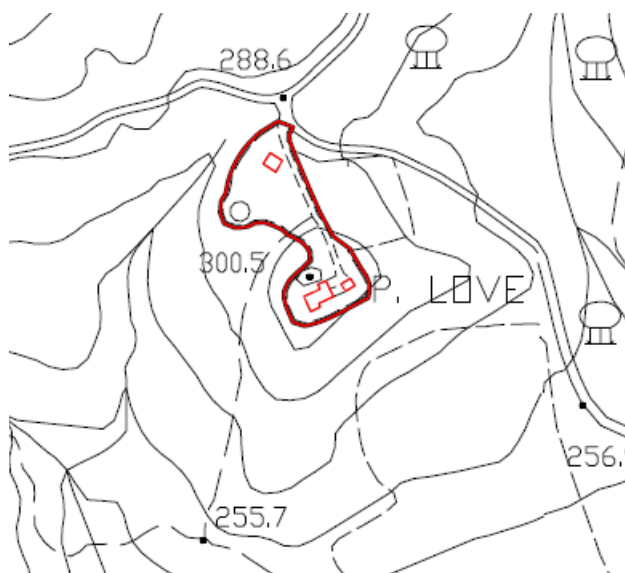


immagine n° 008

Scheda di Rilievo n° 268R/2013

Toponimo: Podere Love

Data rilievo e foto: giugno 2013



Descrizione morfologica e tipologica

1.1 Articolazione:

L'ambito, collocato nell'UTOE di Berignone, lungo la strada che collega il Podere Cucule - Ginepraia - Podere Nuovo e il Podere Panigale è molto interessante soprattutto per il contesto paesaggistico.

L'edificio principale è una casa colonica (001). Ci sono inoltre due annessi separati; un annesso (003), che probabilmente in origine era un fienile, è collocato all'inizio del percorso che dalla viabilità principale conduce verso la casa colonica ed è circondato da un'ampia radura; l'altro (002), di dimensioni contenute, è posto di fianco alla casa colonica.

Tutti gli edifici si trovano, oggi, in condizione di rudere.

Gli spazi aperti di pertinenza, attualmente, sono occupati da una folta vegetazione che rendono difficoltoso l'accesso al luogo.

1.2 Usi attuali:

Gli edifici non sono attualmente utilizzati e risultano in stato di abbandono.

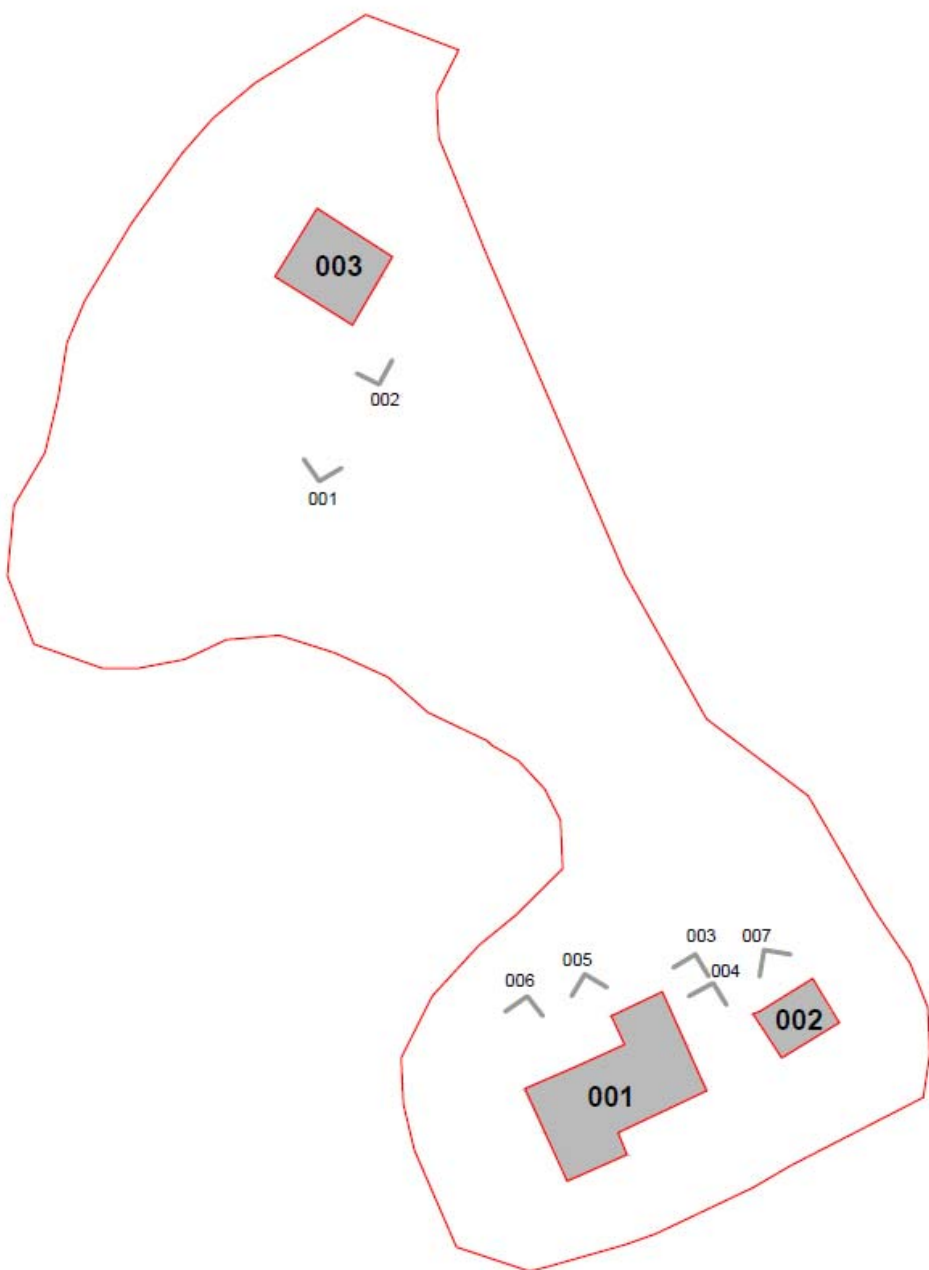
1.3 Prospetti e aperture:

L'edificio principale (001) è in parte crollato, così come il fienile (003).

Dell'annesso 002 restano appena le tracce del perimetro esterno.

Gli edifici sono realizzati in pietra ordinaria con angolari in mattoni, con copertura a due falde con coppi e tegole, per quello che se ne può dedurre attualmente.

Le aperture di varie dimensioni presentano cornici in mattoni. Gli infissi sono assenti o gravemente deteriorati.



Rilievi fotografici degli edifici



immagine n° 001



immagine n° 002



immagine n° 003



immagine n° 004



immagine n° 005



immagine n° 006



immagine n° 007

Scheda di Rilievo n° 269R/2014

Toponimo: Molino della Senna

Data rilievo e foto: marzo 2014



Descrizione morfologica e tipologica

1.1 Articolazione:

L'ambito, collocato nell'UTOE VI Valle dell'Elsa, in prossimità del Torrente Senna.

Il toponimo lascia intendere che si trattasse di un ex mulino.

Il complesso utilizzato un tempo per fini agricoli, risulta recuperato per fini abitativi fin dagli anni 60; successivamente alla fine degli anni '80 è stata realizzata una piscina.

E' composto da un fabbricato principale (001) destinato ad abitazione e da due fabbricati secondari: un ex annesso (002), forno ed ex castri (003) di dimensioni più modeste, utilizzati come rimesse e magazzini. È di compendio agli edifici un ampio resede di pertinenza.

Il complesso ha caratteristiche tipologiche e costruttive molto interessanti; in particolare per quanto riguarda il fabbricato principale (001) che si articola su tre livelli degradanti, con all'ultimo livello una porzione a "torre" interessante dal punto di vista architettonico. Lo stato di conservazione è buono e sono stati mantenuti i materiali originali per quanto concerne le strutture portanti.

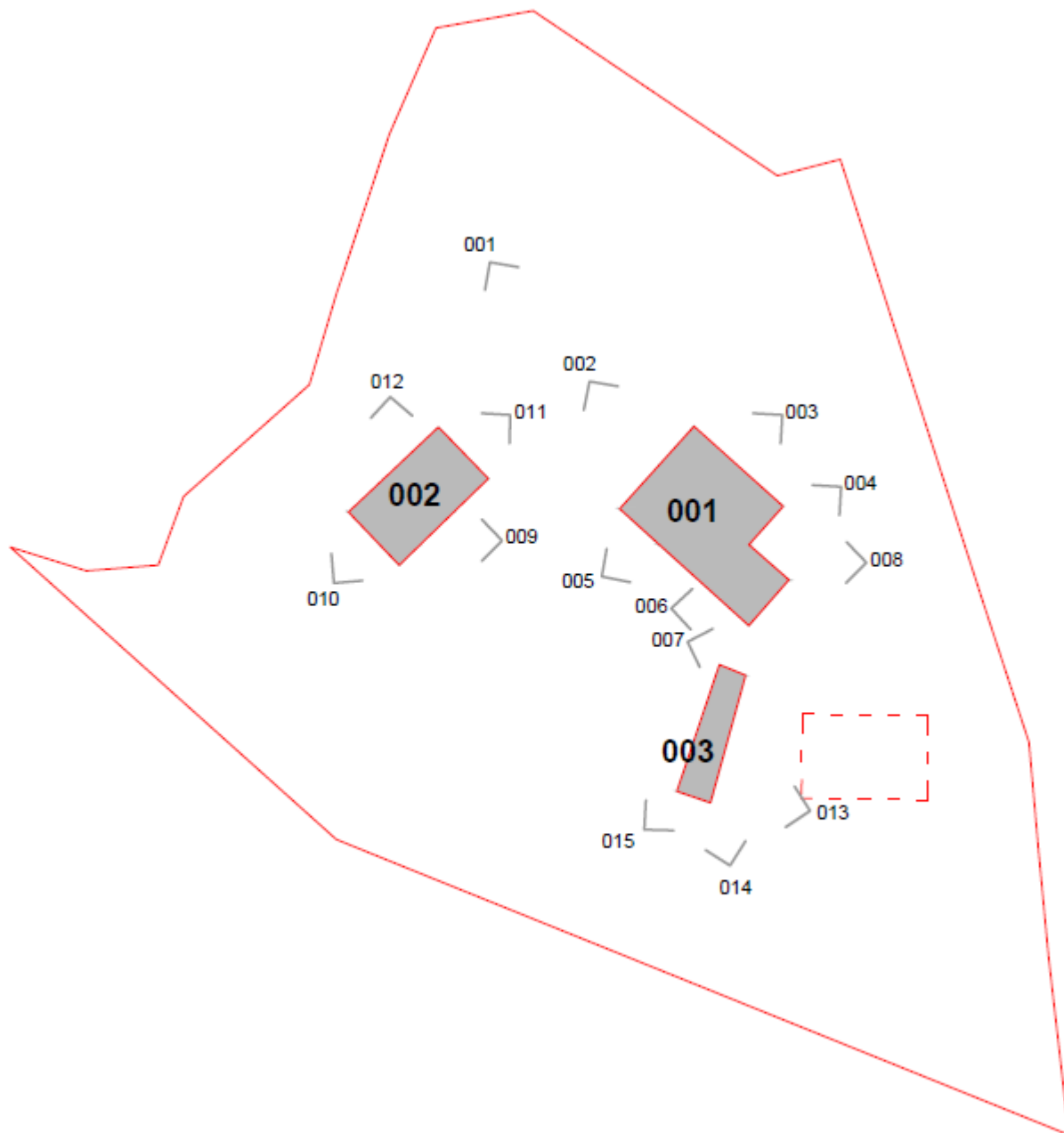
1.2 Usi attuali:

Gli edifici sono attualmente utilizzati a fini residenziali.

1.3 Prospetti e aperture:

Edificio principale (001): paramenti esterni sono in pietrame misto "faccia-vista", solai in legno e cotto (originari) manto di copertura in coppi e tegole di tipo toscano.

Edifici accessori (002 e 003): conservano ad oggi tutta la loro integrità dal punto di vista tipologico. Su parte dell'ex fienile (002), si leggono alcuni interventi degli anni '70 che comunque non hanno alterato le strutture originarie.



Rilievi fotografici degli edifici



immagine n° 001



immagine n° 002



immagine n° 003



immagine n° 004



immagine n° 005



immagine n° 006



immagine n° 007



immagine n° 008



immagine n° 009



immagine n° 010



immagine n° 011



immagine n° 012



immagine n° 013



immagine n° 014



immagine n° 015