

Piano Operativo

Relazione di conformazione al PIT/PPR

giugno 2022

progetto:

Roberto Vezzosi (capogruppo)

Stefania Rizzotti, Idp studio

Monica Coletta, Studio tecnico Agostoli di Coletta Frassinetti Sarrica

Massimiliano Rossi e Davide Giovannuzzi, ProGeo Engineering s.r.l.

Marco Benini, Studio associato Schiatti e Benini

Leonardo Lombardi e Alberto Chiti Batelli, NEMO Nature and Environment Management Operators s.r.l.

Martina Romeo

Gaetano Viciconte

con Archeo Tech & Survey s.r.l.

Sindaca: Giulia Mugnai

Assessore all'Urbanistica: Paolo Bianchini

Garante dell'informazione e della partecipazione: Ilaria Occhini

Responsabile del procedimento: Angela Rosati

Comune di Figline e Incisa Valdarno

Il presente documento è redatto nell'ambito del procedimento di conformazione al PIT/PPR del Piano Operativo del Comune di Figline e Incisa Valdarno per esplicitare i criteri e le modalità di recepimento di obiettivi, indirizzi per le politiche e direttive, prescrizioni e prescrizioni d'uso.

Ad esso è allegato l'elaborato di verifica di conformità al PIT/PPR per le aree di trasformazione previste dal Piano Operativo, cioè gli interventi da attuare mediante piani attuativi o interventi diretti convenzionati e le opere pubbliche in aree soggette a vincolo espropriativo, compresi nel quadro previsionale strategico.

perseguire gli obiettivi

Obiettivi generali e direttive della disciplina generale

L'obiettivo generale concernente l'invariante strutturale "I caratteri idrogeomorfologici dei bacini idrografici e dei sistemi morfogenetici" è *l'equilibrio dei sistemi idrogeomorfologici, da perseguirsi mediante:*

- a) *la stabilità e sicurezza dei bacini idrografici, evitando alterazioni negative dei regimi di deflusso e trasporto solido e minimizzando le interferenze tra fiumi, insediamenti e infrastrutture;*
- b) *il contenimento dell'erosione del suolo entro i limiti imposti dalle dinamiche naturali, promuovendo il presidio delle aree agricole abbandonate e promuovendo un'agricoltura economicamente e ambientalmente sostenibile orientata all'utilizzo di tecniche colturali che non accentuino l'erosione;*
- c) *la salvaguardia delle risorse idriche, attraverso la prevenzione di quelle alterazioni del paesaggio suscettibili di impatto negativo sulla qualità e quantità delle medesime;*
- d) *la protezione di elementi geomorfologici che connotano il paesaggio, quali i crinali montani e collinari, unitamente alle aree di margine e ai bacini neogenici, evitando interventi che ne modifichino la forma fisica e la funzionalità strutturale;*
- e) *il miglioramento della compatibilità ambientale, idrogeologica e paesaggistica delle attività estrattive e degli interventi di ripristino.*

L'obiettivo generale concernente l'invariante strutturale "I caratteri ecosistemici del paesaggio" è *l'elevamento della qualità ecosistemica del territorio regionale, ossia l'efficienza della rete ecologica, un'alta permeabilità ecologica del territorio nelle sue diverse articolazioni, l'equilibrio delle relazioni fra componenti naturali, seminaturali e antropiche dell'ecosistema. Tale obiettivo viene perseguito mediante:*

- a) *il miglioramento dei livelli di permeabilità ecologica delle pianure alluvionali interne e dei territori costieri;*
- b) *il miglioramento della qualità ecosistemica complessiva delle matrici degli ecosistemi forestali e degli ambienti fluviali;*
- c) *il mantenimento e lo sviluppo delle funzioni ecosistemiche dei paesaggi rurali;*
- d) *la tutela degli ecosistemi naturali e degli habitat di interesse regionale e/o comunitario;*
- e) *la strutturazione delle reti ecologiche alla scala locale.*

L'obiettivo generale concernente l'invariante strutturale "Il carattere policentrico e reticolare dei sistemi insediativi urbani e infrastrutturali" è *la salvaguardia e valorizzazione del carattere policentrico e delle specifiche identità paesaggistiche di ciascun morfotipo insediativo che vi concorre. Tale obiettivo viene perseguito mediante:*

- a) *la valorizzazione delle città e dei borghi storici e la salvaguardia del loro intorno territoriale, nonché delle reti (materiali e immateriali), il recupero della centralità delle loro morfologie mantenendo e sviluppando una complessità di funzioni urbane di rango elevato;*
- b) *la riqualificazione dei morfotipi delle urbanizzazioni contemporanee e delle loro criticità;*
- c) *la riqualificazione dei margini città-campagna con la conseguente definizione dei confini dell'urbanizzato, e la promozione dell'agricoltura periurbana multifunzionale come strumento per migliorare gli standard urbani;*

- d) *il superamento dei modelli insediativi delle “piattaforme” monofunzionali;*
- e) *il riequilibrio e la riconnessione dei sistemi insediativi fra le parti di pianura, collina e montagna che caratterizzano ciascun morfotipo insediativo;*
- f) *il riequilibrio dei grandi corridoi infrastrutturali, con il potenziamento del servizio alla rete diffusa dei sistemi territoriali policentrici;*
- g) *lo sviluppo delle reti di mobilità dolce per integrare l’accessibilità ai sistemi insediativi reticolari con la fruizione turistica dei paesaggi;*
- h) *l’incardinamento sui caratteri strutturali del sistema insediativo policentrico dei progetti multisettoriali per la sicurezza idrogeologica del territorio, la riqualificazione dei sistemi fluviali, la riorganizzazione delle connessioni ecologiche, la valorizzazione dei paesaggi rurali.*

L’obiettivo generale concernente l’invariante strutturale “I caratteri morfotipologici dei paesaggi rurali” è la *salvaguardia e valorizzazione del carattere multifunzionale dei paesaggi rurali regionali, che comprendono elevate valenze estetico-percettive, rappresentano importanti testimonianze storico-culturali, svolgono insostituibili funzioni di connettività ecologica e di presidio dei suoli agroforestali, sono luogo di produzioni agro-alimentari di qualità e di eccellenza, costituiscono una rete di spazi aperti potenzialmente fruibile dalla collettività, oltre a rappresentare per il futuro una forte potenzialità di sviluppo economico. Tale obiettivo viene perseguito mediante:*

- a) *il mantenimento della relazione che lega paesaggio agrario e sistema insediativo (leggibile alla scala urbana, a quella dell’insediamento accentrato di origine rurale, delle ville-fattoria, dell’edilizia specialistica storica, dell’edilizia rurale sparsa) attraverso la preservazione dell’integrità morfologica dei suoi elementi costitutivi, il mantenimento dell’intorno coltivato, e il contenimento di ulteriori consumi di suolo rurale;*
- b) *il mantenimento della continuità della rete di infrastrutturazione rurale (data dal sistema della viabilità minore, della vegetazione di corredo e delle sistemazioni idraulico-agrarie di versante e di piano) per le funzioni di organizzazione paesistica e morfologica, di connettività antropica ed ecologica, e di presidio idrogeologico che essa svolge anche nel garantire i necessari ammodernamenti funzionali allo sviluppo agricolo;*
- c) *prevedendo, per le colture specializzate di grandi estensioni con ridisegno integrale della maglia agraria, una rete di infrastrutturazione rurale articolata, valutando, ove possibile, modalità d’impianto che assecondino la morfologia del suolo e l’interruzione delle pendenze più lunghe anche al fine di contenere i fenomeni erosivi;*
- d) *la preservazione nelle trasformazioni dei caratteri strutturanti i paesaggi rurali storici regionali, attraverso: la tutela della scansione del sistema insediativo propria di ogni contesto (discendente da modalità di antropizzazione storicamente differenziate); la salvaguardia delle sue eccellenze storico-architettoniche e dei loro intorni paesistici; l’incentivo alla conservazione delle colture d’impronta tradizionale in particolare ove esse costituiscono anche nodi degli agro-ecosistemi e svolgono insostituibili funzioni di contenimento dei versanti; il mantenimento in efficienza dei sistemi di regimazione e scolo delle acque di piano e di colle;*
- e) *la tutela dei valori estetico-percettivi e storico-testimoniali del paesaggio agrario pianificando e razionalizzando le infrastrutture tecnologiche, al fine di minimizzare l’impatto visivo delle reti aeree e dei sostegni a terra e contenere l’illuminazione nelle aree extraurbane per non compromettere la naturale percezione del paesaggio notturno;*
- f) *la tutela degli spazi aperti agricoli e naturali con particolare attenzione ai territori periurbani; la creazione e il rafforzamento di relazioni di scambio e reciprocità tra ambiente urbano e rurale con particolare riferimento al rapporto tra produzione agricola della cintura periurbana e mercato urbano; la messa a sistema degli spazi aperti attraverso la ricostituzione della continuità della rete ecologica e la realizzazione di reti di mobilità dolce che li rendano fruibili come nuova forma di spazio pubblico.*

Gli obiettivi generali della disciplina generale, riferiti alle quattro Invarianti, sono assunti a base per la formazione del Piano Operativo. Tali obiettivi rappresentano infatti il fondamento imprescindibile per la pianificazione locale ed informano tutta l’impostazione degli strumenti comunali, per quanto di competenza: le discipline di PO perseguono tali obiettivi assumendoli integralmente per la definizione delle regole generali, per la gestione degli insediamenti esistenti e per le trasformazioni degli assetti insediativi, infrastrutturali ed edilizi. Il piano è costruito tenendo conto delle fragilità che interessano, in differente misura, alcune parti del territorio e che richiedono da una parte specifiche cautele per la difesa dai rischi dall’altra specifiche tutele per la conservazione delle risorse e per il rafforzamento delle reti ecologiche; il piano intende consolidare la struttura insediativa che caratterizza il

territorio rispettando i limiti che la natura pone e valorizzando gli elementi naturalistici e quelli esito di interventi antropici che nel tempo hanno saputo contribuire positivamente alla conformazione di questo territorio, valorizzando oltre alle emergenze architettoniche gli elementi di matrice storica del patrimonio edilizio e degli spazi aperti di pertinenza così come delle sistemazioni agrarie tradizionali, favorendo peraltro la permanenza e lo sviluppo delle produzioni agricole e delle attività ad esse connesse, fattori determinanti per il presidio e la tutela stessa del territorio. Il piano promuove una conduzione equilibrata del territorio, commisurata alle sue criticità e alle sue potenzialità, supportando le attività in grado di sostenerlo e dando compiutezza all'assetto urbano, privilegiando interventi che possano migliorare le attrezzature e le dotazioni infrastrutturali e qualificare il rapporto tra centri abitati e campagna e definirne adeguatamente i margini.

In particolare si rimanda ai contenuti del Titolo IV Tutele delle risorse e del Capo II del Titolo VII Territorio rurale delle Norme tecniche di Attuazione per gli aspetti relativi alle tutele.

Tale impostazione è innanzitutto frutto del recepimento degli obiettivi, degli indirizzi e delle prescrizioni del Piano Strutturale, già conformato, a partire dal quale – nelle sue componenti statutaria e strategia – sono stati individuati gli obiettivi generali che l'Amministrazione Comunale si è data per la formazione del Piano Operativo.

Obiettivi di qualità della disciplina d'ambito

Obiettivo 1:

Salvaguardare e valorizzare le relazioni fra le aree pedecollinari e i centri di pianura, riqualificando i margini urbani, tutelando la morfologia dei centri abitati e i loro rapporti con il territorio rurale

Obiettivo 2:

Salvaguardare e riqualificare i valori ecosistemici, idrogeomorfologici e paesaggistici della pianura alluvionale e dei terrazzi fluvio-lacustri del bacino dell'Arno

Obiettivo 3:

Tutelare e valorizzare l'orditura agricola tradizionale, il bosco, i pascoli nei territori montani e collinari, rivitalizzare le attività collegate e assicurare la funzione idrogeologica delle aree di transizione tra collina e fondovalle

Obiettivo 4:

Tutelare l'integrità percettiva del crinale del Pratomagno

Come sopra richiamato, il Piano Operativo si fonda sulle discipline statutarie del Piano Strutturale, indirizzate agli obiettivi di qualità, in base alle quali sono definite le discipline generali e per la gestione del patrimonio edilizio esistente e rispetto alle quali sono messe a punto le previsioni che costituiscono il quadro previsionale strategico, descritte più in dettaglio nel documento allegato. Gli elementi chiave sui quali è impostata la pianificazione, ai fini di perseguire gli obiettivi di qualità, sono il riconoscimento dell'articolazione del territorio in ambiti di paesaggio e della rete ecosistemica e la definizione del perimetro del territorio urbanizzato.

Obiettivi specifici dei morfotipi delle urbanizzazioni contemporanee

Tessuti urbani a prevalente funzione residenziale e mista:

TR2 Tessuto ad isolati aperti e edifici residenziali isolati su lotto (Incisa, Figline, Matassino, Burchio, Restone):

Conferire dimensione urbana a partire dalla dotazione e dalla qualità dei servizi e della rete degli spazi pubblici.

- ridefinire la struttura "ordinatrice" ed il ruolo dello spazio pubblico e del connettivo aumentandone la dotazione e la funzionalità*
- conferire dimensione urbana ai tessuti insediativi realizzando nuove centralità, recuperando l'edilizia e lo spazio pubblico*
- riqualificare i fronti urbani verso l'esterno definendo altresì un margine urbano-rurale capace di dare luogo a nuove relazioni con il territorio aperto.*

TR3 Tessuto ad isolati aperti e blocchi prevalentemente residenziali (Incisa, la Massa, Figline, Palazzolo, Burchio, Brollo):

Definire un disegno urbano compiuto, cercando di conferire al tessuto una nuova identità e centralità urbana dal punto di vista morfologico, funzionale e sociale.

- *rileggere e riprogettare allineamenti, tracciati, relazioni con la strada e la rete degli spazi aperti*
- *dotare i tessuti insediativi di servizi adeguati e attrezzature specialistiche, realizzando anche nuove centralità e aree attrezzate ad elevata specializzazione, accessibili dalla città e dallo spazio periurbano*
- *recuperare la qualità dello spazio pubblico e delle aree aperte degradate e/o dismesse, prevedendo anche interventi di demolizione e di densificazione edilizia, elevandone la qualità anche con progetti di efficienza e produzione energetica*
- *ricostruire le relazioni con la città e con lo spazio aperto periurbano (agricolo o naturale)*
- *dotare lo spazio periferico di servizi rari e attrezzature specialistiche e dotazioni alla scala di quartiere.*

TR4 Tessuto con isolati aperti e blocchi prevalentemente residenziali di edilizia pianificata (Incisa, Figline):

Attivare progetti di rigenerazione urbana orientati a valorizzare e favorire la qualità e riconoscibilità dell'architettura contemporanea e la qualità degli spazi aperti urbani, congiuntamente alla realizzazione di nuove relazioni funzionali, ambientali e paesaggistiche tra il presente tessuto e i tessuti adiacenti, la città ed il territorio aperto.

- *incentivare la qualità degli interventi di architettura e ristrutturazione urbanistica ed edilizia nei linguaggi della contemporaneità ed attivare occasioni per rivalutare il patrimonio edilizio contemporaneo (efficienza e produzione energetica, qualità dei fronti urbani)*
- *costruire permeabilità tra città e campagna valorizzando e creando relazioni e rapporti di continuità spaziale, visuale e percettiva tra spazio aperto urbano e campagna periurbana (coni visivi e connessioni in chiave paesaggistica)*
- *realizzare o recuperare aree attrezzate specializzate, accessibili dalla città e dallo spazio periurbano, conferendogli il ruolo di nuove centralità urbane*
- *riprogettare il margine urbano con interventi di qualificazione paesaggistica (costruire permeabilità tra spazio urbano e aperto, ridisegnare i fronti urbani verso lo spazio agricolo, progettare percorsi di connessione/attraversamento, fasce alberate, orti, frutteti e giardini periurbani).*

TR6 tessuto a tipologie miste (Incisa, Figline, Porcellino):

Attivare progetti di rigenerazione urbana, privilegiando interventi unitari complessi, capaci di incidere sulla forma urbana, indirizzandoli alla sostenibilità architettonica, sociale, energetica e ambientale, e connotandoli dal punto di vista dell'architettura e del disegno urbanistico complessivo.

- *incentivare la qualità degli interventi di architettura e ristrutturazione urbanistica ed edilizia nei linguaggi della contemporaneità, privilegiando interventi unitari complessi*
- *prevedere interventi di dismissione e sostituzione di edifici produttivi con edifici utili ad ospitare funzioni civiche o destinate alla collettività o funzioni ambientali*
- *attivare occasioni per rivalutare il patrimonio edilizio contemporaneo*
- *eliminare i fenomeni di degrado urbanistico e architettonico*
- *ridefinire la struttura "ordinatrice" ed il ruolo dello spazio pubblico e del connettivo aumentandone la dotazione e la qualità*
- *riprogettare il margine urbano con interventi di mitigazione paesaggistica (costruire permeabilità tra spazio urbano e aperto, migliorare i fronti urbani verso lo spazio agricolo, progettare percorsi di connessione/attraversamento, collocare fasce alberate)*
- *favorire la permeabilizzazione della superficie asfaltata*
- *verificare ed attuare strategie di densificazione dei tessuti, prevedendo nel contempo interventi di ristrutturazione e demolizione degli edifici esistenti*
- *attuare strategie di rilocalizzazione della attività produttive incompatibili in aree dedicate alla produzione (APEA).*

TR7 Tessuto sfrangiato di margine (Incisa, la Massa, Figline, Palazzolo, Restone, Poggio alla Croce, Ponte agli Stolli):

Attivare progetti di paesaggio con interventi sul margine urbano, sugli spazi pubblici, sulle relazioni con la città da un lato ed il territorio aperto dall'altro, finalizzando gli interventi alla trasformazione di un tessuto amorfo di case in un quartiere a bassa densità in stretta relazione con il territorio aperto adiacente

- *bloccare i processi di dispersione insediativa*
- *riprogettare il "bordo costruito" con azioni di qualificazione paesaggistica e insediativa, anche tramite l'istituzione di una "cintura verde" periurbana che qualifichi in senso multifunzionale (orti, frutteti, giardini, percorsi fruitivi, parchi agricoli) il passaggio dalla città alla campagna*
- *migliorare i fronti urbani verso lo spazio agricolo, completando e rendendo continue alcune maglie frammentate per dare unitarietà all'edificato*
- *progettare il complesso degli spazi aperti interni alla frangia periurbana, come strategia per il miglioramento dello spazio aperto urbano periferico, creando spazi in continuità e connessioni in chiave paesaggistica e ambientale con gli spazi verdi della "cintura" e dell'aperta campagna e con la città compatta*
- *riprogettare e valorizzare le aree intercluse o libere come spazi pubblici integrati, flessibili e multiuso, destinandoli ad attività agricolo/ricreative, orti urbani, parchi, giardini, ecc. connettendoli con percorsi di mobilità dolce alla "cintura verde" periurbana*
- *dotare lo spazio periferico di servizi alla scala di quartiere.*

Tessuti urbani o extraurbani a prevalente funzione residenziale e mista - Frange periurbane e città diffusa:

TR8 Tessuto lineare (Incisa, la Massa, Porcellino, Poggio alla Croce):

Riqualificare le relazioni funzionali, visive e paesaggistiche tra città e campagna, prevedendo, anche per le edificazioni stradali esistenti, il mantenimento o l'apertura di varchi sul territorio aperto e ricostruendo una polarizzazione lineare policentrica

- *identificare progetti di trasformazione a sostegno del sistema urbano policentrico, con interventi di addensamento dei nodi urbani con spazi pubblici, servizi e spazi intermodali e apertura di varchi di discontinuità nel tessuto lineare lungo strada utili a favorire la continuità paesaggistica ed ambientale*
- *contenere i processi di dispersione insediativa impedendo ulteriori processi di edificazione lungo gli assi stradali e sui retri dell'edificato esistente*
- *riprogettare il "bordo costruito" con azioni di qualificazione paesaggistica per frenare i processi di dispersione insediativa, anche tramite l'istituzione di una "cintura verde" periurbana che renda permeabile il passaggio dalla città alla campagna*
- *migliorare i fronti urbani verso lo spazio agricolo, chiudendo alcune maglie per dare unitarietà all'edificato*
- *progettare il complesso degli spazi aperti interni alla frangia periurbana, come strategia per il miglioramento dello spazio aperto urbano periferico creando spazi in continuità e connessioni in chiave paesaggistica con gli spazi verdi dell'aperta campagna e con la città compatta*
- *dotare lo spazio periferico di servizi e dotazioni alla scala di quartiere.*

TR12 Piccoli agglomerati isolati extraurbani (Incisa Belvedere, il Cesto, Pian delle Macchie):

Bloccare questa forma di urbanizzazione nel tessuto rurale e riqualificare con dotazione di servizi i nuclei di urbanizzazione esistenti.

- *arrestare il processo di dispersione insediativa con blocco del consumo di suolo agricolo*
- *dotare di spazi pubblici e servizi gli agglomerati residenziali esistenti nel rispetto dei caratteri paesaggistici e produttivi della ruralità*
- *sviluppare progetti di riqualificazione dei "margini urbani", integrati tra attività urbane e rurali, che sia da un lato elemento riqualificante per la forma e le funzioni (attrezzature) urbane e dall'altro elemento di mediazione nel passaggio tra città e campagna.*

Tessuti della città produttiva e specialistica:

TPS1 Tessuto a proliferazione produttiva lineare (Figline, Matassino, Pian dell'Isola):

Riqualificare le strade-mercato e gli insediamenti produttivi lineari ricostruendo le relazioni urbanistiche, ambientali e paesaggistiche tra il tessuto produttivo e il territorio aperto e tra il tessuto produttivo e la città

- *impedire nelle previsioni urbanistiche ulteriori processi di edificazione lungo le strade e i fiumi*

- *progettare il margine con il territorio aperto prevedendo interventi di qualificazione paesistica*
- *riutilizzare i capannoni dismessi per la riqualificazione urbanistica, ambientale e architettonica*
- *provvedere alla messa in sicurezza della viabilità*
- *attrezzare ecologicamente le aree produttivo-commerciali-direzionali (APEA)*
- *trasformare le aree produttive in occasioni per sperimentare strategie di ecosostenibilità e produzione di energie rinnovabili (fotovoltaico, minieolico, biomasse, minidraulico, rifiuti di lavorazioni, ecc.).*

TPS2 Tessuto a piattaforme produttive, commerciali, direzionali (la Massa, Lagaccioni, Figline, Burchio, Porcellino):

Riqualificare le piattaforme produttive ricostruendo le relazioni urbanistiche, ambientali e paesaggistiche tra il tessuto produttivo, il territorio aperto e la città.

- *prevedere piani e interventi di inserimento paesaggistico (ridisegno dei margini, schermature, barriere antirumore, ecc.) e progettare il margine con il territorio aperto prevedendo interventi di mitigazione paesistica*
- *attrezzare ecologicamente le aree produttivo-commerciali-direzionali (APEA) e riqualificare lo spazio aperto interno al tessuto produttivo*
- *rilocalizzare nelle APEA i capannoni sparsi nel tessuto rurale (TR11) e confliggenti con i parchi agricoli e fluviali*
- *trasformare le aree produttive in occasioni per sperimentare strategie di ecosostenibilità e produzione di energie rinnovabili (fotovoltaico, minieolico, biomasse, mini-idraulico, rifiuti di lavorazioni, ecc.).*

TPS3 Insule specializzate (Incisa, Figline, Matassino, Palazzolo):

Integrare i tessuti nei contesti urbani e rurali/naturali con interventi di inserimento e mitigazione paesaggistica.

Per le strutture esistenti:

- *creare relazioni con il contesto urbano di riferimento (riqualificare gli accessi alla città...)*
- *progettare il margine con il territorio aperto prevedendo varchi e visuali (ridisegno dei margini, schermature, barriere visive e antirumore, ecc.)*
- *mascherare con vegetazione idonea i margini e curare paesaggisticamente il rapporto visivo con il contesto*
- *incrementare la superficie a verde disimpermeabilizzando il suolo soprattutto in corrispondenza delle aree parcheggio e degli altri spazi aperti*
- *sfruttare le superfici pavimentate e le coperture di edifici, tettoie, ecc. per la produzione di energie alternative.*

Per le future strutture:

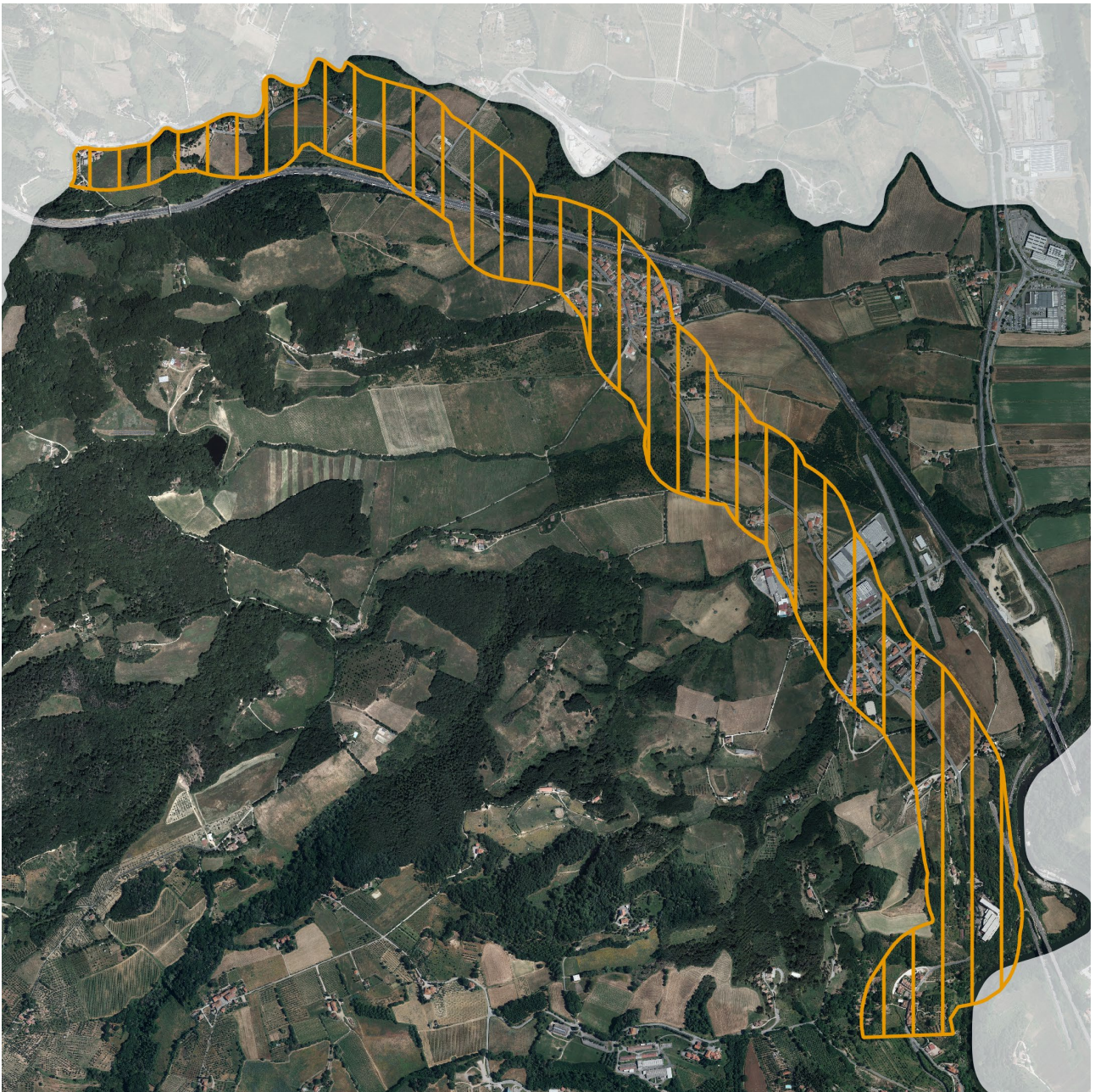
- *inserire nelle VAS indicatori di valutazione paesaggistica*
- *tenere conto delle dinamiche funzionali delle diverse strutture specialistiche nel dimensionamento e localizzazione degli interventi.*

Il Piano Operativo recepisce la definizione dei morfotipi del Piano Strutturale, approfonditi e articolati in riferimento alle differenti parti del territorio, a ciascuno dei quali corrispondono specifiche criticità e indirizzi: conurbazione lineare di fondovalle, piccoli centri di fondovalle e pedecolle, sistema insediativo reticolare della collina e tessuti extraurbani.

Obiettivi con valore di indirizzo specifici per immobili ed aree di notevole interesse pubblico

A Figline e Incisa Valdarno sono presenti due aree oggetto di specifico decreto di vincolo (art. 136 del Codice), entrambe legate a tracciati principali quali l'Autostrada, nel fondovalle nella zona di Matassino e a nord, e la Strada Provinciale Aretina, sempre nella zona nord.

Preme in ogni caso sottolineare come per molti aspetti il piano faccia propri gli obiettivi di tutela individuati – così come le direttive e le prescrizioni - non soltanto per gli ambiti soggetti a vincolo paesaggistico, che interessano una parte molto limitata, ma più in generale per l'intero territorio comunale, complessivamente connotato da rilevanti valori paesaggistici diffusi.



“Zona ai lati della strada provinciale aretina nel comune di Incisa Val d’Arno” (D.M. 24/04/1975 – G.U. N. 132/1975):

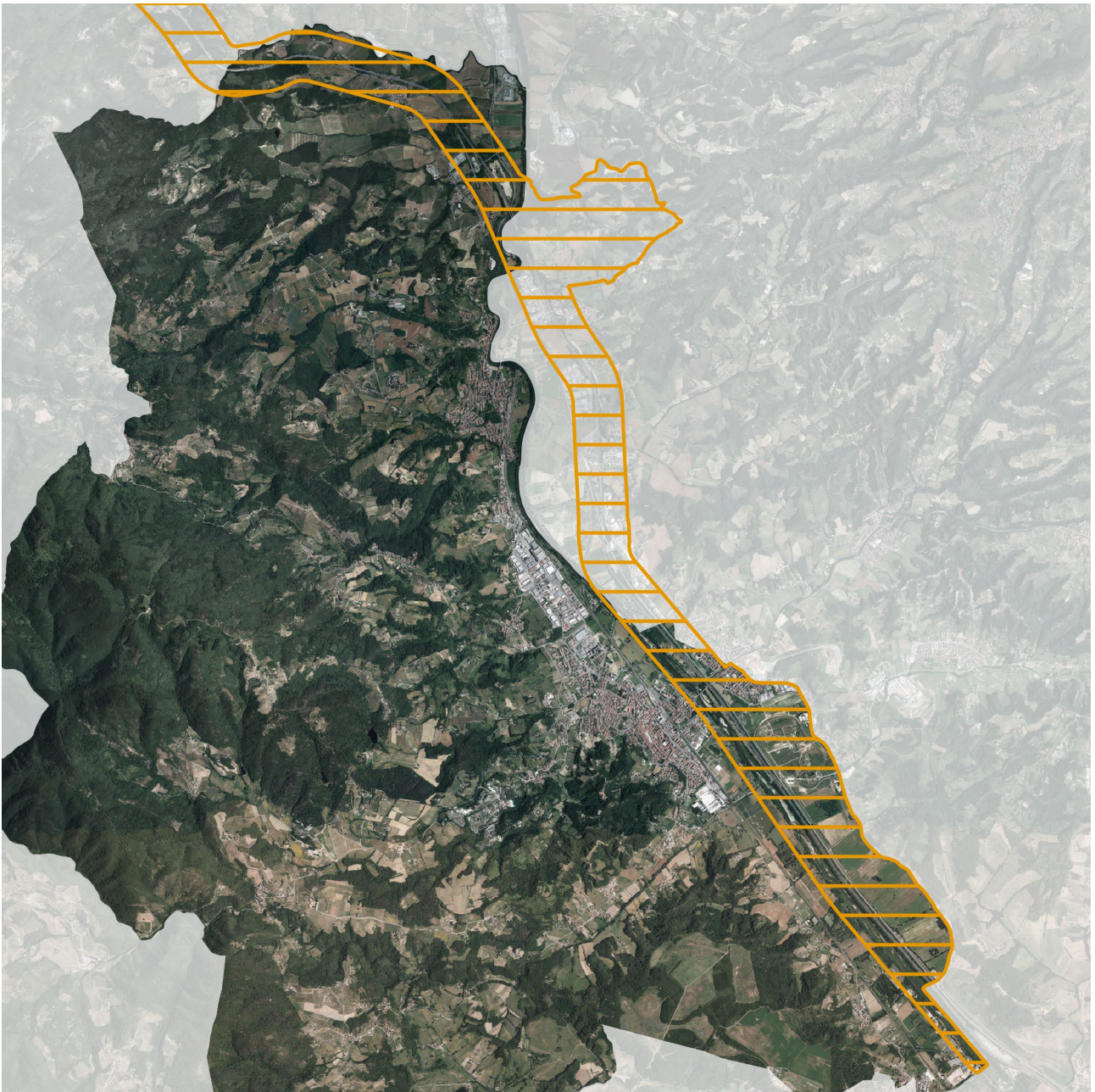
[...] la zona predetta ha notevole interesse pubblico perché costituisce un pubblico belvedere verso la media valle dell’Arno sottostante che è accompagnata, a levante, dal massiccio dosso del Pratomagno alle cui falde si snoda l’antica via romana, oggi detta dei Sette ponti, lungo la quale sono posti antichi nuclei abitati. In alto, sul crinale del giogo appenninico, verdeggia la foresta di Vallombrosa ed i boschi di Secchieta.

Struttura antropica:

- *conservare e valorizzare i percorsi della viabilità storica, quali elementi di connessione tra insediamenti, beni culturali ed il territorio aperto, con particolare riferimento alla via Aretina.*

Elementi della percezione:

- *salvaguardare e valorizzare le visuali panoramiche che si aprono dalla via Aretina verso la media valle dell’Arno, il massiccio del Pratomagno e la Sette Ponti, antichi nuclei abitati, la foresta di Vallombrosa e i boschi di Secchieta.*



“Fascia di territorio fiancheggiante l’Autostrada del Sole” (D.M. 23/06/1967 – G.U. N. 182/1967):

[...] la zona predetta ha notevole interesse pubblico perché, per le più varie formazioni orografiche, agrarie e forestali, unite a ricordi storici, alle espressioni architettoniche dei secoli passati che lasciarono nelle costruzioni, sia modeste che monumentali, documenti insostituibili della nostra vita nazionale, forma una serie di quadri naturali di compiuta bellezza godibili dall'intero percorso dell'Autostrada del Sole che l'attraversa.

Struttura eco sistemica/ambientale:

- *conservare il mosaico di agroecosistemi e boschi caratteristico dell’area di vincolo;*
- *tutelare la vegetazione ripariale e l’integrità degli ecosistemi torrentizi intersecati dall’asse stradale;*
- *ridurre l’effetto di barriera ecologica realizzato dall’asse stradale e mitigare l’impatto dell’asse stradale su aree umide di pianura e su habitat forestali appenninici;*
- *conservare i valori naturalistici ed i caratteri costitutivi del sistema di Siti Natura 2000 ed ANPIL presenti nell’area buffer vincolata.*

Struttura antropica:

- *tutelare gli assetti figurativi del paesaggio agrario tradizionale;*

- *garantire che gli interventi di trasformazione urbanistica ed edilizia non compromettano la leggibilità dei quadri naturali godibili dall'intero percorso dell'Autostrada del Sole e i valori da essi espressi assicurino qualità architettonica e rappresentino progetti di integrazione paesaggistica.*

Elementi della percezione:

- *salvaguardare e valorizzare le visuali panoramiche che si aprono dell'Autostrada del Sole verso le più varie formazioni orografiche, agrarie e forestali e verso il paesaggio silvano arricchito da borghi o emergenze o semplici costruzioni rurali, che rappresentano documenti insostituibili della nostra vita nazionale.*

Obiettivi specifici per aree tutelate per legge

Come per le aree di notevole interesse pubblico, anche per le aree tutelate per legge il piano fa propri gli obiettivi di tutela individuati non soltanto per gli ambiti soggetti a vincolo paesaggistico ma più in generale per l'intero territorio comunale, complessivamente connotato da rilevanti valori paesaggistici diffusi.

Gli obiettivi sono assunti nel piano attraverso il recepimento dei contenuti del Piano Strutturale, nelle discipline statutarie e nelle discipline operative riferite alle risorse ed alla tutela e valorizzazione del territorio rurale, oltre alle specifiche disposizioni per i beni paesaggistici.

Aree tutelate per legge riferite ai territori contermini ai laghi compresi in una fascia della profondità di 300 metri dalla linea di battigia, (art.142. c.1, lett. b, Codice):

- tutelare la permanenza e la riconoscibilità dei caratteri naturalistici, storico-identitari ed estetico-percettivi dei territori contermini ai laghi salvaguardando la varietà e la tipicità dei paesaggi lacustri;*
- salvaguardare la continuità ecologica, le relazioni ecosistemiche, funzionali e percettive dei territori contermini ai laghi;*
- evitare i processi di artificializzazione dei territori contermini ai laghi e garantire che gli interventi di trasformazione non compromettano gli ecosistemi e non alterino i rapporti figurativi consolidati dei paesaggi lacustri;*
- garantire l'accessibilità e la fruibilità sostenibile dei territori perilacuali anche attraverso la creazione o il mantenimento di adeguati accessi pubblici e varchi visuali verso il lago;*
- favorire la ricostituzione della conformazione naturale dei territori perilacuali interessati da processi di antropizzazione ed il recupero e la riqualificazione delle aree compromesse o degradate.*

Aree tutelate per legge riferite a fiumi, torrenti, corsi d'acqua iscritti negli elenchi previsti dal R.D. 11 dicembre 1933, n.1775, e le relative sponde o piedi degli argini per una fascia di 150 metri ciascuna (art.142. c.1, lett. c, Codice):

- tutelare la permanenza e la riconoscibilità dei caratteri naturalistici, storico-identitari ed estetico-percettivi delle sponde e delle relative fasce di tutela salvaguardando la varietà e la tipicità dei paesaggi fluviali, le visuali panoramiche che si aprono dalle sponde ed in particolare dai ponti quali luoghi privilegiati per l'ampia percezione che offrono verso il paesaggio fluviale;*
- evitare i processi di artificializzazione degli alvei e delle fasce fluviali e garantire che gli interventi di trasformazione non compromettano i rapporti figurativi consolidati dei paesaggi fluviali, la qualità delle acque e degli ecosistemi;*
- limitare i processi di antropizzazione e favorire il ripristino della morfologia naturale dei corsi d'acqua e delle relative sponde, con particolare riferimento alla vegetazione ripariale;*
- migliorare la qualità ecosistemica dell'ambiente fluviale con particolare riferimento ai corridoi ecologici indicati come "direttrici di connessione fluviali da riqualificare" nelle elaborazioni del Piano Paesaggistico;*
- riqualificare e recuperare i paesaggi fluviali degradati;*
- promuovere forme di fruizione sostenibile del fiume e delle fasce fluviali.*

Aree tutelate per legge riferite a territori coperti da foreste e da boschi, ancorché percorsi o danneggiati dal fuoco, e quelli sottoposti a vincolo di rimboschimento, come definiti dall'articolo 2, commi 2 e 6, del decreto legislativo 18 maggio 2001, n. 227. (art.142. c.1, lett. g, Codice):

- a. *migliorare l'efficacia dei sistemi forestali ai fini della tutela degli equilibri idrogeologici del territorio e della protezione dei rischi derivanti da valanghe e caduta massi;*
- b. *tutelare la permanenza e la riconoscibilità dei caratteri e dei valori paesaggistici e storico-identitari dei territori coperti da boschi salvaguardando la varietà e la tipicità degli ambienti forestali;*
- c. *tutelare e conservare gli elementi forestali periurbani e planiziali per le loro funzioni di continuità paesaggistica tra questi e le matrici forestali collinari e montane;*
- d. *salvaguardare la varietà e la qualità degli ecosistemi forestali, con particolare riferimento alle specie e agli habitat forestali di interesse comunitario e regionale e ai nodi primari e secondari della rete ecologica forestale riconosciuti tali dalle elaborazioni del Piano Paesaggistico;*
- e. *garantire che gli interventi di trasformazione non alterino i rapporti figurativi consolidati dei paesaggi forestali e non ne compromettano i valori ecosistemici, storico -culturali ed estetico- percettivi;*
- f. *recuperare i paesaggi agrari e pastorali di interesse storico, soggetti a ricolonizzazione forestale;*
- g. *contrastare la perdita delle aree agricole ad alto valore naturale e preservare le radure identificabili come prati-pascoli, ancorché arborati, mediante la salvaguardia delle tradizionali attività agro-silvo- pastorali;*
- h. *promuovere la valorizzazione e la fruizione delle risorse del patrimonio storico-artistico, ambientale e paesaggistico rappresentato dal bosco, con particolare riferimento alle zone montane e a quelle a rischio di abbandono;*
- i. *valorizzare le produzioni locali legate alla presenza del bosco e promuoverne forme di fruizione sostenibile, anche al fine di ricostituire le relazioni tra il bosco e le comunità.*

Aree tutelate per legge riferite alle zone di interesse archeologico (art.142. c.1, lett. M del Codice):

- a. *tutelare e valorizzare, compatibilmente con le esigenze di tutela, i beni archeologici sottoposti alle disposizioni di cui alla Parte seconda del D.lgs. 42/2004 e s.m.i. e il contesto di giacenza.*

Le zone di interesse archeologico presenti nel territorio del Comune di Figline e Incisa Valdarno sono costituite da beni archeologici sottoposti alle disposizioni di cui alla Parte seconda del D.lgs. 42/2004 e s.m.i. e corrispondono all'area posta in località Scampata nella quale è posta la tomba a camera di epoca etrusca (S_FI0003).

Indirizzi per le politiche nella scheda d'ambito

Aree riferibili ai sistemi della Montagna e della Dorsale:

1. *al fine di salvaguardare gli elevati valori identitari e paesistici dei paesaggi montani (con particolare riferimento al crinale del Pratomagno e dei Monti del Chianti e alle lande di Montrago e Poggio Sarno) contrastare, anche attraverso adeguati sostegni economici, fenomeni di marginalizzazione e abbandono dei centri abitati e del relativo territorio rurale:*
 - *favorendo la loro riqualificazione e valorizzazione in chiave multifunzionale (abitativa, produttiva, di servizio e ospitalità) e il riuso del patrimonio abitativo esistente;*
 - *sviluppando forme di integrazione con le attività agrosilvo-pastorali (rete di ospitalità diffusa, agriturismi ecc.);*
 - *potenziando l'offerta di servizi alle persone e alle aziende agricole;*
 - *promuovendo forme innovative per riabitare la montagna (villaggi ecologici, forme di cohousing) e per la promozione della cultura locale;*
2. *al fine di preservare l'alto valore naturalistico e paesistico dei territori montani favorire, anche attraverso forme di sostegno economico, il mantenimento degli ambienti agro-silvo-pastorali:*
 - *promuovendo la riattivazione di economie che contribuiscano alla loro tutela e valorizzazione;*
 - *contrastando gli abbandoni colturali;*
 - *favorendo la conservazione delle corone o fasce di coltivi d'impronta tradizionale poste attorno ai nuclei storici;*
 - *evitando, in particolare per il crinale del Pratomagno, ulteriori processi di artificializzazione riconducibili soprattutto alla realizzazione di nuovi impianti eolici o di ripetitori e promuovendo interventi di riqualificazione delle infrastrutture incoerenti con il paesaggio.*

Aree riferibili ai sistemi della Collina:

3. *indirizzare la pianificazione delle espansioni insediative in modo da:*
 - *salvaguardare la stabilità dei versanti, soprattutto nel sistema della Collina dei bacini neoquaternari a litologie alternate;*
 - *evitare l'impermeabilizzazione di superfici strategiche per l'assorbimento dei deflussi e la ricarica degli acquiferi, localizzate prevalentemente nel sistema del Margine;*
4. *al fine di preservare il patrimonio paesaggistico del territorio rurale collinare, garantire azioni e programmi volti a:*
 - *tutelare la struttura insediativa di lunga durata costituita dai nuclei storici e dalla relativa viabilità fondativa, con particolare riferimento alla collana di centri di mezza costa disposti lungo la Cassia Vetus o Via dei Sette Ponti (Reggello, Pian di Sco', Castelfranco di Sopra, Loro Ciuffenna, San Giustino Valdarno, Castiglion Fibocchi), preservandone l'integrità morfologica e le visuali panoramiche da e verso tali insediamenti ed evitando urbanizzazioni diffuse e saldature lungo la viabilità di crinale e di mezza costa;*
 - *favorire, ove possibile e anche attraverso adeguati sostegni economici, il mantenimento dei tessuti coltivati d'impronta tradizionale e delle relative sistemazioni di versante, con particolare riferimento a quelli posti attorno ai nuclei storici e lungo la viabilità fondativa;*
5. *per le colture specializzate di grandi estensioni con ridisegno integrale della maglia agraria sono da privilegiare:*
 - *soluzioni che garantiscano la funzionalità del sistema di regimazione idraulico-agraria e di contenimento dei versanti, con sistemazioni coerenti con il contesto paesaggistico;*
 - *soluzioni che prevedano adeguate dotazioni ecologiche (siepi, filari alberati) in grado di migliorarne i livelli di permeabilità ecologica;*
6. *sul versante occidentale del Pratomagno, il cui paesaggio è fortemente caratterizzato dalle balze, indirizzare gli interventi di trasformazione attraverso incentivi pubblici, che vadano verso:*
 - *la conservazione di queste importanti emergenze geomorfologiche;*

- il mantenimento della diversificazione colturale data dall'alternanza tra oliveti, vigneti, seminativi arborati e semplici (morfortipo 19 della carta dei morfortipi rurali);
 - la migliore gestione della continuità delle frange boscate che si insinuano nel tessuto dei coltivi e si connettono alle formazioni principali;
7. per il vasto ex bacino minerario di Santa Barbara è opportuno attuare una gestione naturalistica del lago di Castelnuovo dei Sabbioni, il mantenimento dei vasti ambienti agricoli e pascolivi, la valorizzazione degli importanti nuclei forestali d'impianto, la limitazione delle espansioni industriali o artigianali/commerciali;
8. prevedere interventi rivolti ad assicurare una densità faunistica sostenibile, con particolare riferimento agli ungulati, al fine di prevenire i danni alle colture arboree in fase di impianto, ai boschi in rinnovazione, alle produzioni agrarie, ed a mantenere la biodiversità negli ambienti forestali.

Aree riferibili ai sistemi della Pianura e fondovalle:

9. al fine di riqualificare le aree di pianura e fondovalle, garantire azioni e programmi volti a:
- limitare ulteriori processi di impermeabilizzazione e consumo di suolo agricolo da parte dell'urbanizzato e delle infrastrutture;
 - evitare processi di saldatura dell'urbanizzato stesso e preservare i varchi inedificati, gli spazi aperti (agricoli e naturali) residui e le direttrici di connettività esistenti; tale obiettivo risulta prioritario per il varco tra Figline Valdarno e San Giovanni (Diretrice di connettività da riqualificare), tra Rignano e la zona industriale di Pian dell'Isola e tra questa ultima e Incisa Valdarno (Diretrice di connettività da ricostituire), così come nella pianura agricola di Laterina, strategica come elemento di connessione tra le due Riserve Naturali (Diretrice di connettività da riqualificare);
 - favorire interventi di mitigazione dell'effetto di barriera ecologica provocato dagli assi infrastrutturali;
 - evitare processi di frammentazione delle superfici agricole a opera di infrastrutture o di altri interventi di urbanizzazione (grandi insediamenti a carattere produttivo-artigianale e commerciale) che ne possono compromettere la funzionalità e indurre effetti di marginalizzazione;
 - migliorare i livelli di sostenibilità delle attività estrattive rispetto alle emergenze naturalistiche, razionalizzando i siti estrattivi esistenti ed evitando la realizzazione di nuovi che interferiscano con tali emergenze; tale indirizzo è prioritario per la pianura agricola di Laterina e le aree contigue alle Riserve Naturali;
10. nella programmazione di nuovi interventi è necessario evitare ulteriori frammentazioni della piana fluviale a opera di nuove infrastrutture e inserimenti di volumi e attrezzature fuori scala rispetto alla maglia territoriale; nel caso di integrazioni alle infrastrutture esistenti (con particolare riferimento al corridoio costituito da Autostrada A1/E35, SR 69 e linea ferroviaria ad alta velocità) garantire che i nuovi interventi non ne accentuino l'effetto barriera, sia dal punto di vista visuale che ecologico;
11. al fine di preservare, valorizzare e riqualificare dal punto di vista paesaggistico e ambientale il fiume Arno, avviare azioni volte a:
- migliorarne la qualità ecosistemica complessiva anche aumentando la copertura depurativa dei reflui urbani e industriali;
 - contrastare il consumo di suolo nelle aree di pertinenza fluviale;
 - adottare una gestione delle fasce ripariali finalizzata al miglioramento del continuum ecologico dei corsi d'acqua, anche perseguendo interventi di riqualificazione e di ricostituzione della vegetazione ripariale (con priorità per le aree classificate come "corridoio ecologico fluviale da riqualificare");
 - riqualificare i waterfront urbani degradati, la viabilità e gli spazi pubblici rivieraschi;
 - migliorare l'accessibilità al fiume e la sua riconoscibilità nel contesto urbano;
 - valorizzare il ruolo connettivo storico dell'Arno, promuovendo forme di fruizione sostenibile della via d'acqua e delle sue riviere e progetti di recupero di manufatti di valore storico-culturale legati alla risorsa idrica.

Aree riferibili a sistemi o elementi distribuiti in tutto il territorio dell'ambito:

12. indirizzare la pianificazione in modo da conservare le direttrici di connettività trasversali alle aree più intensamente artificializzate (tra Matassino, Pian di Scò e Castelfranco di Sopra, tra Terranova Bracciolini e Loro Ciuffenna, tra San Giovanni Valdarno e Santa Barbara), favorire azioni volte a conservare i nodi degli

agroecosistemi (indicati nella carta della rete ecologica) e a migliorare i livelli di permeabilità ecologica del territorio agricolo, con particolare riferimento all'area tra San Donato in Collina e Troghi (indicata come direttrice di connettività da riqualificare nella carta della rete ecologica);

13. *in ambito forestale garantire azioni volte a promuovere:*

- *il recupero dei castagneti da frutto;*
- *la conservazione degli importanti complessi forestali montani, con particolare riferimento alle faggete, alle abetine ai boschi misti di faggio e abete, alla Riserva Statale di Vallombrosa e all'ANPIL della Foresta di S. Antonio;*
- *il miglioramento della gestione dei boschi planiziali e ripariali;*

14. *favorire iniziative e programmi volti a tutelare e valorizzare il patrimonio storico culturale dell'ambito costituito dai sistemi di pievi, complessi religiosi (con particolare riferimento al Monastero di Vallombrosa), borghi, fortificazioni, ville-fattoria e dalla rete della viabilità storica di valore paesaggistico, con particolare riferimento alla Via dei Sette Ponti, alla viabilità di crinale e mezzacosta nel versante orientale dei Monti del Chianti, fra le colline di Pelago verso la Consuma e nelle colline della Val d'Ambr.*

Si ribadisce quanto evidenziato in riferimento agli obiettivi generali e specifici, per quanto attiene al recepimento delle direttive a livello operativo. Naturalmente le discipline urbanistiche ed edilizie sono solo una parte delle politiche che possono essere messe in campo per raggiungere le finalità individuate dalla Scheda d'ambito e devono essere integrate e supportate da una serie di misure di altri settori che esse stesse contribuiscono a sostenere (v. questione ungulati). Alcuni degli indirizzi per le politiche, parte dei quali non ha comunque una diretta attinenza con il territorio di Figline e Incisa Valdarno, riguardano programmi di competenza sovracomunale, come nel caso degli interventi sulla mobilità principale – A1 e S.R. 69 -.

Gli indirizzi si traducono in particolare nelle discipline per ambiti di paesaggio e quindi nell'articolazione del territorio rurale, in aggiunta alle norme di tutela di carattere estensivo e a quelle riferite a specifici contesti, che tengono conto anche delle aree fragili del territorio aperto individuate dal PTC e delle connessioni ecologiche trasversali lungo i principali elementi del reticolo idrografico. A questo proposito è importante citare, ad esempio, i criteri per gli interventi di miglioramento fondiario e per la tutela e valorizzazione paesistico-ambientale (art. 99 delle NTA), mentre l'articolazione geografica stessa nelle possibilità di installazione e realizzazione di manufatti e annessi a supporto dell'attività agricola, tenendo conto delle differenti caratteristiche e potenzialità, è finalizzata a promuovere la multifunzionalità anche con specifico sostegno alle aree più deboli.

Per quanto riguarda l'ex bacino minerario di Santa Barbara il Piano Operativo non contiene previsioni di trasformazione o di ridefinizione degli usi, in attesa della definizione a livello regionale dei programmi per l'area.

Direttive correlate a obiettivi di qualità d'ambito

Direttive obiettivo 1/

1.1 - mantenere i varchi ineditati e le direttrici di connettività ecologica trasversali tra Matassino, Pian di Scò e Castelfranco di Sopra, tra Terranova Bracciolini e Loro Ciuffenna, tra San Giovanni Valdarno e Montevarchi. Ciò anche con riferimento all'area tra San Donato in Collina e Troghi, zona di collegamento tra i boschi di San Polo in Chianti e quelli di Poggio Alberaccio, ove è necessario migliorare i livelli di permeabilità ecologica delle zone agricole, contenendo ulteriori urbanizzazioni e garantendo che i nuovi interventi infrastrutturali non accentuino l'effetto barriera del corridoio viario-infrastrutturale costituito da: Autostrada A1/E35, SR 69, SP 11 e dalla linea ferroviaria ad alta velocità e dalle opere, impianti e piattaforme di servizio connessi;

1.2 - contenere i carichi insediativi entro i limiti del territorio urbanizzato, ristabilendo dei confini fra edificato e territorio rurale;

1.3 - evitare lottizzazioni isolate e superfetazioni incongrue a ridosso degli aggregati storici; recuperare, riusare e riqualificare le aree industriali/artigianali dismesse o in via di dismissione;

1.4 - assicurare che eventuali nuove espansioni e nuovi carichi insediativi siano coerenti per tipi edilizi, materiali, colori ed altezze, e opportunamente inseriti nel contesto paesaggistico senza alterarne la qualità morfologica e percettiva;

1.5 - *riqualificare le recenti edificazioni al fine di superarne gli aspetti di disomogeneità e di frammentazione, assicurandone qualità architettonica e paesaggistica;*

1.6 - *tutelare le visuali percepite dalla viabilità panoramica, in particolare dalla Strada Provinciale dei Sette Ponti e alcuni tratti di viabilità comunale che da questa si diramano, e dall'Autostrada A1/E35, anche attraverso la riqualificazione delle sistemazioni e degli arredi delle fasce contigue alla strada e di specifici punti di vista panoramici.*

Direttive obiettivo 2/

2.1 - *mantenere le aree agricole nella pianura alluvionale riducendo i processi di dispersione insediativa nei territori rurali, ed evitando i processi di saldatura lineare tra le espansioni dei centri urbani collocati lungo il fiume*

Orientamenti:

mantenere gli spazi agricoli residui come varchi ineditati, salvaguardando le visuali panoramiche verso il fiume e verso i sistemi collinari.

2.2 - *razionalizzare e migliorare i livelli di sostenibilità e di coerenza delle attività estrattive rispetto alle emergenze naturalistiche contenendo l'apertura di nuovi siti, con particolare riferimento alla pianura agricola di Laterina e con priorità nelle aree contigue delle Riserve Naturali;*

2.3 - *assicurare il ripristino ambientale e paesaggistico del vasto ex bacino minerario di Santa Barbara, prevedendo una gestione naturalistica del lago di Castelnuovo dei Sabbioni, con possibilità di fruizione dello stesso, il mantenimento dei vasti ambienti agricoli e pascolivi e la valorizzazione degli importanti nuclei forestali d'impianto realizzati con specie autoctone, la valorizzazione e rifunzionalizzazione dell'area in coerenza con il progetto di recupero ambientale delle aree dismesse;*

2.4 - *riqualificare e recuperare la fruibilità delle sponde dell'Arno e dei canali maggiori (argini, ponti, approdi, ecc.) e dei paesaggi fluviali correlati*

Orientamenti:

mitigare e compensare l'impatto dell'Autostrada e della ferrovia sul paesaggio fluviale, nei tratti in cui attraversano o costeggiano l'Arno;

riqualificare il sistema insediativo storico legato al fiume, water-front urbani degradati, in particolare a San Giovanni, Incisa e Rignano, la viabilità rivierasca, gli spazi pubblici e migliorare l'accessibilità al fiume, nonché incentivare il recupero dei manufatti di valore storico-culturale legati alla risorsa idrica e promuovere forme di fruizione sostenibile della via d'acqua e delle sue riviere;

migliorare la qualità ecosistemica complessiva degli ambienti fluviali e il loro grado di continuità ecologica trasversale e longitudinale, riducendo i processi di artificializzazione degli alvei, delle sponde e delle aree di pertinenza fluviale, con priorità per l'area classificata come "corridoio ecologico fluviale da riqualificare".

2.5 - *assicurare una gestione forestale sostenibile dei boschi e nuclei planiziali e ripariali.*

Direttive obiettivo 3/

3.1 - *prevenire e ridurre il deflusso superficiale e l'erosione del suolo nei sistemi agricoli collinari, garantendo la funzionalità del sistema di regimazione idraulico-agraria e di contenimento dei versanti;*

3.2 - *contrastare i processi di abbandono degli ambienti agro-pastorali montani favorendo il mantenimento di un'agricoltura innovativa che coniughi competitività economica con ambiente e paesaggio e preservando, ove possibile, le colture tradizionali e gli oliveti terrazzati*

Orientamenti:

favorire il mantenimento delle attività agricole e pascolive;

favorire il recupero della coltura tradizionale del castagneto da frutto nei medi versanti del Pratomagno, compresa la viabilità di servizio e i manufatti legati alla "civiltà della castagna" (mulini e seccatoi);

favorire il riuso del patrimonio abitativo degli insediamenti montani e collinari, il miglioramento della viabilità esistente e dei servizi di trasporto, l'offerta di servizi alle persone e alle aziende agricole.

3.3 - tutelare l'integrità visiva dello scenario paesaggistico costituito dalle balze e i calanchi del Valdarno

Orientamenti:

escludere interventi antropici suscettibili di alterarne le caratteristiche geomorfologiche;

promuovere pratiche agricole conservative dei caratteri dei suoli anche attraverso l'individuazione di opportune fasce di rispetto e di forme di delocalizzazione di attività e manufatti non compatibili con la loro conservazione.

3.4 - tutelare i valori storico-architettonici e identitari del sistema dei complessi religiosi, con particolare riferimento al Monastero di Vallombrosa, dei centri minori e piccoli borghi, con particolare riferimento ai borghi pedemontani di Tosi e San Giustino Valdarno e ai borghi compatti delle vallecicole nascoste del Pratomagno, delle fortificazioni, del sistema delle ville-fattorie, mantenendo la loro integrità morfologica e la persistenza delle relazioni con le loro pertinenze, salvaguardando le visuali da e verso tali valori;

3.5 - tutelare e valorizzare la rete della viabilità storica di valore panoramico, con particolare riferimento alla Via dei Sette Ponti, alla viabilità di crinale e mezzacosta nel versante orientale dei Monti del Chianti, fra le colline di Pelago verso la Consuma e nelle colline della Val d'Ambra.

Direttive obiettivo 4/

4.1 - evitare ulteriori processi di artificializzazione nel crinale del Pratomagno, attuando interventi di recupero degli ambienti prativi, di riduzione e riqualificazione delle infrastrutture incoerenti con le caratteristiche paesaggistiche e naturalistiche dell'area;

4.2 - regolare la localizzazione e realizzazione degli impianti per la produzione di energia da fonti rinnovabili, anche al fine di minimizzare l'impatto visivo degli stessi e non interferire con le visuali da e verso le valli sottostanti.

Per quanto pertinente all'ambito urbanistico ed edilizio e per quanto riferibile al territorio di Figline e Incisa Valdarno, come richiamato ai punti precedenti il Piano Operativo, in continuità e coerenza con il Piano Strutturale, è stato elaborato a partire dal riconoscimento della struttura insediativa e dall'individuazione degli elementi caratterizzanti e dei valori, con i centri e nuclei storici, i complessi e l'edilizia rurale diffusa.

Il P.O. recepisce e tutela le principali visuali panoramiche (art. 91) individuate dal Piano Strutturale (1.6).

Il piano è dunque orientato prima di tutto alla conservazione e valorizzazione di tali elementi e al completamento e alla riqualificazione degli insediamenti urbani recenti, evitando qualsiasi ipotesi di espansione, sia essa di natura residenziale, terziaria o produttiva, e fenomeni di saldatura o di compromissione di varchi ineditati, così come la creazione di nuove urbanizzazioni a ridosso di aggregati di matrice storica.

Non sono previste espansioni all'esterno del territorio urbanizzato né saldature tra i centri urbani né interventi a carattere urbano che comportino dispersione insediativa; per i nuovi edifici e manufatti rurali il P.O. stabilisce criteri insediativi orientati a logiche di accorpamento e contenimento delle aree edificate e alla tutela delle visuali (2.1). Le discipline del P.O. per la gestione del P.E.E. favoriscono l'adeguamento e la riqualificazione dei tessuti edificati recenti (1.5).

il P.O. favorisce la tutela e il miglioramento delle connessioni ecologiche correlate al sistema idrografico (corrispondenti a specifici ambiti quale in primo luogo la connessione fluviale dell'Arno e dei suoi affluenti R1.4) e dei varchi di connessione (art. 94) (2.4). Per quanto pertinente al P.O. la disciplina prevede la tutela dei boschi e degli ambiti ripariali (2.5).

Le direttive del punto 3.1 sono recepite con le norme di fattibilità geologica, idrauliche e sismica; a tali fini vengono inoltre stabiliti criteri per i nuovi edifici e manufatti rurali (art. 96) tra i quali la configurazione dell'insediamento e del disegno della rete scolante in coerenza col sistema delle acque superficiali e sotterranee e in modo da ottimizzare le prestazioni in ordine alla difesa del suolo e al rischio idrogeologico.

Le discipline del P.O. per la gestione del P.E.E. favoriscono il recupero degli insediamenti rurali e, per quanto pertinente al P.O., il mantenimento delle attività agricole (3.2). il P.O. tutela in particolare i complessi di matrice antica (art. 86) e gli ambiti di pertinenza dei centri storici, dei nuclei storici e dei beni culturali (art. 93) (3.4). il P.O. tutela inoltre la viabilità di matrice storica e le relative opere di corredo (art. 89) (3.5).

Direttive per immobili ed aree di notevole interesse pubblico

In riferimento alla "Zona ai lati della strada provinciale aretina nel comune di Incisa Val d'Arno" (D.M. 24/04/1975 – G.U. N. 132/1975):

Struttura antropica:

- *riconoscere i percorsi della viabilità storica, i relativi caratteri strutturali/tipologici (gerarchie, giacitura,) le opere d'arte (quali muri di contenimento, ponticelli, ...) e le dotazioni vegetazionali di corredo di valore storico-tradizionale quali elementi fondamentali di caratterizzazione del paesaggio;*
- *riconoscere tra le viabilità contemporanee e le infrastrutture quelle che rappresentano elementi di rilevante panoramicità;*
- *definire strategie, misure e regole /discipline volte a:*
 - *limitare, su tracciati di particolare visibilità e valore storico, gli interventi di adeguamento, circonvallazioni, innesti sul tracciato storico ecc., nonché la localizzazione di impianti di distribuzione carburante;*
 - *conservare, anche per gli eventuali interventi di cui sopra, i caratteri strutturali/tipologici, le opere d'arte e i manufatti di corredo di valore storico-tradizionale, le relazioni storiche funzionali tra i tracciati, le emergenze architettoniche/insediamenti da essi connessi (pievi, ville, corti, monasteri, borghi, ...) e i luoghi aperti;*
 - *nelle aree di viabilità storica e/o panoramica limitare l'altezza delle strutture di sostegno dei corpi illuminanti;*
 - *valorizzare la viabilità minore, le strade vicinali, poderali e campestri, i sentieri.*

Elementi della percezione:

- *individuare le visuali panoramiche (fulcri, coni e bacini visivi quali ambiti ad alta intervisibilità) connotati da un elevato valore estetico percettivo, nonché i varchi visuali verso le emergenze valoriali riconosciute dalla scheda di vincolo;*
- *individuare i tratti del percorso stradale caratterizzati dalla presenza di ostacoli visivi che limitano e/o dequalificano la qualità percettiva delle visuali;*
- *definire strategie, misure e regole/discipline volte a:*
 - *salvaguardare e valorizzare le visuali panoramiche che si aprono lungo la viabilità e da punti di belvedere accessibili al pubblico verso la media valle dell'Arno, il massiccio del Pratomagno e la Sette Ponti, antichi nuclei abitati, la foresta di Vallombrosa e i boschi di Secchieta;*
 - *pianificare e razionalizzare il passaggio delle infrastrutture tecnologiche (impianti per telefonia, sistemi di trasmissione radiotelevisiva, ...) al fine di evitare/minimizzare l'interferenza visiva con il valore estetico-percettivo del vincolo, anche mediante soluzioni tecnologiche innovative che consentano la riduzione dei dimensionamenti e la rimozione degli elementi obsoleti e privilegiando la condivisione delle strutture di supporto per i vari apparati dei diversi gestori, anche utilizzando manufatti tecnologici quali antenne, apparati telefonici, ripetitori e supporti vari dal design accurato, favorendo soluzioni innovative;*
 - *evitare, nei tratti di viabilità panoramica, la previsione di nuovi impianti per la distribuzione di carburante di grande scala e delle strutture commerciali-ristorative di complemento agli impianti;*
 - *regolare, in funzione dei contesti attraversati, la localizzazione e realizzazione degli impianti per la produzione di energia da fonti rinnovabili al fine di minimizzare l'impatto visivo degli stessi e non interferire con le visuali verso la media valle dell'Arno, il massiccio del Pratomagno e la Sette Ponti, antichi nuclei abitati, la foresta di Vallombrosa e i boschi di Secchieta;*
 - *migliorare la qualità percettiva delle aree di vincolo:*
 - *evitando usi impropri che possano indurre effetti di marginalizzazione e degrado;*
 - *garantendo interventi volti al corretto inserimento dei guard-rail (materiali e tipologia);*
 - *assicurare il mantenimento delle relazioni spaziali, figurali e percettive, tra le molteplici componenti insediative dei contesti paesaggistici;*

- impedire saldature lineari, ivi compresi i muri di recinzione o altre barriere visive, di sistemi insediativi storicamente distinti e non realizzare nuovi insediamenti che possono competere gerarchicamente e visivamente con gli aggregati storici o compromettere i varchi visuali;
- assicurare il corretto uso delle aree pertinenziali, disciplinando la realizzazione di garages, tettoie, recinzioni, schermature, sistemazioni della viabilità di servizio, impianti di vegetazione arborea, garantendo il mantenimento delle relazioni spaziali, funzionali e percettive che caratterizzano i vari contesti paesaggistici;
- assicurare il decoro di tutti gli spazi esterni;
- pianificare il contenimento dell'illuminazione notturna al fine di non compromettere la naturale percezione del paesaggio;
- regolamentare la realizzazione di nuovi depositi a cielo aperto al fine di non introdurre ulteriori elementi di degrado, privilegiandone la localizzazione in aree destinate ad attività produttive e attraverso interventi che prevedano soluzioni progettuali paesaggisticamente integrate;
- privilegiare la riqualificazione paesaggistica dei depositi a cielo aperto esistenti, anche attraverso interventi di mitigazione visiva e la loro eventuale delocalizzazione se collocati in aree in stretta relazione visiva con i valori riconosciuti dalla scheda di vincolo;
- prevedere adeguate opere di integrazione paesaggistica e mitigazione per i parcheggi pubblici e privati.

In riferimento alla "Fascia di territorio fiancheggiante l'Autostrada del Sole" (D.M. 23/06/1967 – G.U. N. 182/1967):

Struttura eco sistemica/ambientale

- riconoscere/individuare e censire:
 - gli elementi vegetali relittuali del paesaggio agrario (siepi, filari alberati, alberi camporili, boschetti, boschi ripariali, ecc.) al fine di migliorare i livelli di permeabilità ecologica diffusa del territorio, anche programmando interventi di loro nuova realizzazione;
 - le aree di territorio agricolo e forestale che contribuiscono ad assicurare le continuità biotiche;
 - i corridoi ecologici ancora esistenti e gli elementi del paesaggio agrario e forestale in grado di impedire la saldatura dell'urbanizzato (varchi ecologici);
- definire strategie, misure e regole/discipline volte a:
 - evitare l'impegno di suolo non edificato al di fuori del territorio urbanizzato, nonché l'impermeabilizzazione e la frammentazione del territorio agricolo;
 - programmare azioni di mitigazione sull'effetto barriera e sulla frammentazione ecologica realizzata dall'asse stradale;
 - programmare una gestione selvicolturale di tipo naturalistico finalizzata alla conservazione degli ecosistemi forestali, delle emergenze vegetazionali, nonché alla difesa da incendi e fitopatologie;
 - garantire una gestione idraulica compatibile con la conservazione delle formazioni ripariali e con la tutela degli ecosistemi torrentizi;
 - incentivare il mantenimento/recupero degli agroecosistemi;
 - mantenere le aree agricole di pianura, il reticolo idrografico e le piccole aree umide;
 - regolare le nuove recinzioni, con particolare riferimento al territorio rurale, garantendo l'intervisibilità e il passaggio della piccola fauna al fine di mantenere l'ecosistema del comparto, evitando altresì l'impiego di fondazioni continue;
 - facilitare e promuovere l'eliminazione di specie infestanti aliene quali l'*Ailanthus altissima*, in accordo con la normativa regionale.

Struttura antropica:

- riconoscere, anche sulla base delle indicazioni del Piano paesaggistico, la struttura consolidata del paesaggio agrario, con particolare riferimento a:

- *le relazioni storicamente consolidate tra paesaggio agrario e insediamento, sia sul piano morfologico-percettivo che su quello funzionale;*
- *il patrimonio edilizio rurale sparso o aggregato di valore storico, architettonico identitario;*
- *le aree caratterizzate dalla permanenza di assetti agrari tradizionali;*

· *definire strategie, misure e regole/discipline volte a:*

- *gestire le trasformazioni edilizie assicurando il mantenimento della relazione spaziale funzionale e percettiva tra il patrimonio rurale sparso e paesaggio agrario circostante, storicamente strutturante il contesto territoriale, e la conservazione dell'impianto tipologico e architettonico, l'utilizzo di soluzioni formali, finiture esterne e cromie coerenti con la tipologia storica di riferimento;*
- *mantenere e/o incentivare, nei contesti storicamente caratterizzati da varietà colturale e dalla presenza di mosaici agricoli, il grado di diversificazione colturale e paesaggistica esistente;*
- *conservare gli assetti figurativi del paesaggio agrario tradizionale;*
- *incentivare il mantenimento delle colture tradizionali con particolare riferimento alle superfici ad oliveto;*
- *incentivare interventi di recupero degli incolti a fini produttivi agricolo-forestali;*
- *promuovere ed incentivare il recupero e la conservazione dei manufatti di valore storico e testimoniale connessi alle attività agricole tradizionali, opifici, lavatoi, ecc.;*
- *limitare la realizzazione di manufatti temporanei ad uso agricolo per l'agricoltura amatoriale nelle aree caratterizzate da assetti figurativi propri del paesaggio agrario tradizionale;*
- *escludere le tipologie prefabbricate prive di adeguata qualità architettonica, con specifico riferimento alle tamponature esterne;*

· *riconoscere:*

- *i margini degli insediamenti, sulla base delle indicazioni del Piano Paesaggistico, quali limite percepibile rispetto al territorio contermina;*
- *i coni e i bersagli visivi (fondali e panorami, skylines), le emergenze storico-architettoniche e quelle naturalistiche apprezzabili lungo l'intero percorso dell'Autostrada del Sole;*
- *le zone di compromissione relative ad interventi non correttamente inseriti nel contesto ed a eventuali elementi di disturbo delle visuali;*

· *definire strategie, misure e regole / discipline volte a:*

- *limitare i processi di urbanizzazione al di fuori del territorio urbanizzato, anche incentivando interventi di recupero del patrimonio edilizio esistente;*
- *non compromettere la qualità estetico-percettiva delle visuali verso i borghi, i castelli, le case isolate disseminate sulle colline circostanti il tracciato autostradale, le emergenze storico-architettoniche e quelle naturalistiche, assicurando il mantenimento dei varchi visuali inedificati esistenti verso tali emergenze, contrastando interventi che possono ostacolare la fruizione visiva;*
- *assicurare che i nuovi interventi si armonizzino per forma, dimensione, partitura, allineamento ed orientamento con il tessuto consolidato e si rapportino con le modalità insediative storiche e con i segni significativi del paesaggio;*
- *incentivare gli interventi indirizzati al miglioramento del risparmio energetico per i fabbricati esistenti, quale misura alternativa e/o complementare all'inserimento delle fonti energetiche rinnovabili;*
- *migliorare la transizione tra paesaggio urbano e territorio aperto;*
- *tutelare le aree di crinale rispetto a nuovi interventi edificatori ed infrastrutturali;*
- *assicurare il corretto uso delle aree pertinenziali, disciplinando la realizzazione di garages, tettoie, recinzioni, schermature, sistemazioni della viabilità di servizio, impianti di vegetazione arborea, garantendo il mantenimento delle relazioni spaziali, funzionali e percettive che caratterizzano i vari contesti paesaggistici;*
- *individuare zone di compromissione relative a espansioni non correttamente inserite nel contesto e a elementi di disturbo delle visuali dall'asse autostradale, orientando gli interventi al recupero dell'immagine storica;*

- evitare, nei varchi visuali esistenti, la previsione di nuovi impianti per la distribuzione di carburante di grande scala e delle strutture commerciali-ristorative di complemento agli impianti;
- prevedere adeguate opere di integrazione paesaggistica e mitigazione per i parcheggi pubblici e privati.

Elementi della percezione:

- riconoscere:
 - i tratti di autostrada interessati da visuali panoramiche (fulcri, coni e bacini visivi quali ambiti ad alta intervisibilità), connotati da un elevato valore estetico-percettivo;
 - i tratti del percorso autostradale caratterizzati dalla presenza di ostacoli visivi che limitano e/o dequalificano e/o impediscono (gallerie, barriere antirumore) la qualità percettiva delle visuali;
- definire strategie, misure e regole/discipline volte a:
 - salvaguardare e valorizzare le visuali panoramiche che si aprono lungo la viabilità;
 - definire la tipologia delle barriere e degli altri sistemi antirumore mantenendo libere le visuali verso i contesti collinari di pregio paesaggistico privilegiando le nuove soluzioni tecnologiche che dovessero rendersi disponibili;
 - migliorare la qualità percettiva dell'area di vincolo evitando usi impropri che possano indurre effetti di marginalizzazione e degrado e garantendo interventi volti al corretto inserimento dei guard-rail (materiali e tipologia);
 - assicurare il mantenimento delle relazioni spaziali, figurali e percettive, tra le molteplici componenti insediative dei contesti paesaggistici, in particolare nelle aree collinari;
 - pianificare e razionalizzare il passaggio delle infrastrutture tecnologiche (impianti per telefonia, sistemi di trasmissione radio-televisiva, ...) al fine di evitare/minimizzare l'interferenza visiva con il valore estetico-percettivo del vincolo, anche mediante soluzioni tecnologiche innovative che consentano la riduzione dei dimensionamenti e la rimozione degli elementi obsoleti e assicurando la condivisione delle strutture di supporto per i vari apparati dei diversi gestori, anche utilizzando manufatti tecnologici quali antenne, apparati telefonici, ripetitori e supporti vari dal design accurato, favorendo soluzioni innovative;
 - prevedere opere volte all'attenuazione/integrazione degli effetti negativi sulla percezione dei contesti panoramici indotti da interventi edilizi e/o infrastrutturali;
 - privilegiare la riqualificazione paesaggistica dei depositi a cielo aperto esistenti, anche attraverso interventi di mitigazione visiva e la loro eventuale delocalizzazione se collocati in aree in stretta relazione visiva con i valori riconosciuti dalla scheda di vincolo;
 - assicurare il decoro di tutti gli spazi esterni.

Si rinvia a quanto già evidenziato in riferimento agli obiettivi ed ai precedenti punti. In generale preme ribadire anche nel caso delle direttive riferite alle sole aree oggetto di vincolo paesaggistico per decreto nel Piano Operativo sono presenti come indirizzi e prescrizioni applicate all'intero territorio comunale o ad ambiti omogenei estesi anche oltre il perimetro del vincolo, riconoscendo ai luoghi valori elevati e diffusi che trovano proprio nei molteplici aspetti messi in rilievo in questa parte delle Schede di vincolo la migliore garanzia di tutela.

Le specifiche discipline per immobili ed aree di notevole interesse pubblico sono riportate all'art. 47 delle NTA.

Direttive della disciplina paesaggistica

Si ribadisce quanto evidenziato in riferimento agli obiettivi ed ai precedenti punti. Le specifiche discipline per le aree tutelate per legge sono riportate agli artt. 48-49-50-51 delle NTA.

Aree tutelate per legge riferite ai territori contermini ai laghi compresi in una fascia della profondità di 300 metri dalla linea di battigia, (art.142. c.1, lett. b, Codice):

- a. individuare, tra i laghi rappresentati sulla CTR in scala 1:10.000, gli invasi artificiali realizzati per finalità aziendali agricole;
- b. individuare gli ecosistemi lacustri di rilevante valore paesaggistico e naturalistico (con particolare riferimento alle aree interessate dalla presenza di habitat di interesse comunitario e/o regionale e di specie vegetali e animali di interesse conservazionistico);
- c. individuare le aree contermini ai laghi soggette a pressioni e criticità paesaggistiche e ambientali prevedere interventi di riqualificazione paesaggistica e ambientale al fine di recuperare i caratteri propri dello specifico ambiente lacuale anche attraverso il recupero dei manufatti esistenti o la loro eventuale delocalizzazione;
- d. definire strategie, misure e regole/discipline volte a:
 - 1 - garantire la conservazione dei territori perlacuali nelle loro componenti geomorfologiche, vegetazionali, ecosistemiche e paesaggistiche;
 - 2 - riconoscere e conservare le aree caratterizzate dalla presenza di testimonianze storico-culturali, di valori paesaggistici e di valori ecosistemici, nelle quali escludere interventi di trasformazione edilizia ed infrastrutturale;
 - 3 - conservare le formazioni vegetali autoctone e le loro funzioni di collegamento ecologico e paesaggistico tra l'ambiente lacustre e il territorio contermini, contrastando la diffusione di specie aliene invasive;
 - 4 - contenere i nuovi carichi insediativi entro i limiti del territorio urbanizzato e garantire che gli interventi di trasformazione urbanistica e edilizia non compromettano le visuali connotate da un elevato valore estetico-percettivo;
 - 5 - promuovere la realizzazione, manutenzione, adeguamento di percorsi pedonali e per mezzi di trasporto non motorizzati, lungo le rive dei laghi.

Aree tutelate per legge riferite a fiumi, torrenti, corsi d'acqua iscritti negli elenchi previsti dal R.D. 11 dicembre 1933, n.1775, e le relative sponde o piedi degli argini per una fascia di 150 metri ciascuna (art.142. c.1, lett. c, Codice):

- a. individuare i corsi d'acqua caratterizzati dalla presenza di rilevanti valori ecosistemici e paesaggistici, con particolare riferimento alla presenza di habitat fluviali di interesse comunitario e/o regionale;
- b. riconoscere il sistema storico delle opere idrauliche di valore testimoniale e dei manufatti edilizi connessi con la presenza del corso d'acqua, promuovendone altresì il mantenimento, la conservazione e la valorizzazione;
- c. riconoscere i principali punti di vista e le visuali percepibili anche dagli attraversamenti, connotati da un elevato valore estetico-percettivo;
- d. individuare i tratti fluviali che presentano potenziale di navigabilità e le sponde accessibili al pubblico con i relativi punti di vista e percorsi pedonali e ciclabili;
- e. tutelare e riqualificare i caratteri morfologici e figurativi dei fiumi e torrenti anche in relazione alle loro aree di pertinenza;
- f. garantire che gli interventi volti a mantenere e ripristinare la funzionalità del reticolo idraulico, con particolare riferimento al fondovalle e alle aree di pianura, rispettino i caratteri ecosistemici, identitari e percettivi propri del contesto fluviale;
- g. tutelare e valorizzare i caratteri geomorfologici tipici dei corsi d'acqua quali ad esempio cascate, forre, orridi, meandri, golene, terrazzi alluvionali;
- h. tutelare le formazioni vegetali autoctone (ripariali e planiziali) e individuare le fasce ripariali da sottoporre a progetti di riqualificazione, con particolare riferimento ai corridoi ecologici da riqualificare come individuati dagli elaborati del Piano Paesaggistico;
- i. promuovere, anche attraverso sistemi perequativi, la delocalizzazione, all'esterno delle fasce di pertinenza fluviale, degli insediamenti produttivi non compatibili con la tutela paesaggistica, idraulica ed ecosistemica degli ambiti fluviali, anche sulla base delle criticità individuate dal Piano Paesaggistico;
- l. contenere nuovi carichi insediativi entro i limiti del territorio urbanizzato e garantire che gli interventi di trasformazione urbanistica ed edilizia non compromettano il contesto paesaggistico e le visuali connotate da un elevato valore estetico-percettivo;
- m. favorire la creazione di punti di sosta, itinerari, percorsi di mobilità dolce, e incentivare iniziative volte al recupero di manufatti e opere di valore storico culturale, comprese le opere idrauliche storicamente legate al

corso d'acqua (mulini, chiuse, ponti, briglie, vasche), al fine di valorizzare e ricostituire le relazioni tra comunità e fiume;

- n. realizzare una gestione sostenibile delle periodiche attività di taglio della vegetazione ripariale, evitando alterazioni significative degli ecosistemi fluviali e della continuità e qualità delle fasce ripariali;
- o. promuovere interventi che assicurino l'incremento delle superfici permeabili e degli spazi aperti incentivandone la fruizione collettiva anche attraverso interventi finalizzati alla rimozione di elementi artificiali che compromettono le visuali connotate da un elevato valore estetico-percettivo.

Aree tutelate per legge riferite a territori coperti da foreste e da boschi, ancorché percorsi o danneggiati dal fuoco, e quelli sottoposti a vincolo di rimboschimento, come definiti dall'articolo 2, commi 2 e 6, del decreto legislativo 18 maggio 2001, n. 227. (art.142. c.1, lett. g, Codice):

a. riconoscere, anche sulla base delle elaborazioni del Piano Paesaggistico:

1 - le aree di prevalente interesse naturalistico, con particolare riferimento ai nodi primari e secondari forestali della Rete Ecologica Regionale di cui all'Abaco regionale della Invariante "I caratteri ecosistemici dei paesaggi" del Piano Paesaggistico e alle aree interne ai sistemi di Aree protette e Natura 2000;

2 - le formazioni boschive che "caratterizzano figurativamente" il territorio quali:

- boschi di latifoglie mesofile a prevalenza di faggio e/o abetine;
- boschi di latifoglie a prevalenza di specie quercine;
- castagneti da frutto;
- boschi di altofusto di castagno;
- pinete costiere;
- boschi planiziani e ripariali;
- leccete e sugherete;
- macchie e garighe costiere;
- elementi forestali isolati e paesaggisticamente emergenti e caratterizzanti;

3 - i paesaggi rurali e forestali storici (come riconosciuti dalle elaborazioni del Piano Paesaggistico e dalla legislazione nazionale e regionale vigente in materia);

b. definire strategie, misure e regole/discipline volte a:

1 - promuovere la gestione forestale sostenibile finalizzata alla tutela degli ecosistemi forestali di valore paesaggistico e naturalistico nonché della loro funzione di presidio idrogeologico e delle emergenze vegetazionali;

2 - promuovere tecniche selvicolturali volte a contenere e/o contrastare la diffusione di specie aliene invasive soprattutto nelle zone di elevato valore paesaggistico e naturalistico;

3 - evitare che gli interventi di trasformazione e artificializzazione delle aree e delle formazioni boschive, di cui al presente comma lettera a, riducano i livelli e qualità e naturalità degli ecosistemi e alterino i rapporti figurativi consolidati dei paesaggi forestali e ne compromettano i valori, storico-culturali ed estetico-percettivi;

4 - favorire il recupero delle attività agro-silvo-pastorali, al fine della conservazione dei caratteri storico-identitari e dei valori paesaggistici da esso espressi;

5 - tutelare i caratteri tipologici e morfologici degli insediamenti, degli edifici e dei manufatti di valore storico e architettonico, con particolare riferimento alle testimonianze della cultura agro-silvo-pastorale favorendone il recupero e il riuso compatibile con i valori del contesto paesaggistico;

6 - potenziare e valorizzare le attività economiche tradizionali nel campo della selvicoltura, e delle attività connesse, in particolar modo nelle zone montane e nelle aree economicamente svantaggiate;

7 - incentivare, laddove possibile anche mediante idonee misure contrattuali, il mantenimento e/o recupero:
- dei castagneti da frutto;

- dei boschi di alto fusto di castagno;
 - delle pinete costiere;
 - delle sugherete;
 - delle sistemazioni idraulico-agrarie e forestali quali ciglionamenti, lunette, terrazzamenti, acquidocci, scoline, fossi;
- 8 - promuovere il recupero e la manutenzione della sentieristica, garantendone, ove possibile, l'accessibilità e la fruizione pubblica;
- 9 - perseguire la tutela, il miglioramento e la valorizzazione paesaggistica e naturalistica, delle proprietà pubbliche forestali, con particolare riferimento al patrimonio agricolo forestale regionale e alle proprietà comunali.

Aree tutelate per legge riferite alle zone di interesse archeologico (art.142. c.1, lett. M del Codice):

- a. favorire la fruizione pubblica delle aree archeologiche valutandone la sostenibilità in relazione alla rilevanza archeologica e ai valori identitari del bene e del contesto di giacenza, alla vulnerabilità di ciascun sito, alla possibilità di garantire l'accessibilità, la manutenzione e la sicurezza.

Nelle zone di interesse archeologico in ogni caso non sono previsti interventi di trasformazione.

Prescrizioni per immobili ed aree di notevole interesse pubblico

Le prescrizioni delle schede sono recepite dalle diverse parti della disciplina - Discipline generali e Gestione del patrimonio edilizio esistente -, oltre che nelle disposizioni per le singole aree con disciplina specifica.

Le disposizioni con valenza generale per le aree soggette a vincolo, desunte dai contenuti delle schede del PIT/PPR per quanto non già previsto anche esternamente all'ambito di vincolo, sono riportate al Capo V Beni paesaggistici del Titolo IV.

In riferimento alla "Zona ai lati della strada provinciale aretina nel comune di Incisa Val d'Arno" (D.M. 24/04/1975 – G.U. N. 132/1975):

Struttura antropica:

- *gli interventi che interessano i percorsi della viabilità storica sono ammessi a condizione che:*
 - *non alterino o compromettano l'intorno territoriale, i tracciati di collegamento nella loro configurazione attuale, evitando modifiche degli andamenti altimetrici (fatta eccezione per gli interventi necessari per la messa in sicurezza idraulica), delle sezioni stradali e degli sviluppi longitudinali e che per l'eventuale messa in sicurezza, i cui interventi sono fatti salvi, sia privilegiato l'utilizzo di tecniche di ingegneria naturalistica nel rispetto dei caratteri tipologici, storici e paesaggistici;*
 - *siano conservate le opere d'arte (muri di contenimento, ponticelli, ...) e i manufatti di corredo (pilastrini, edicole, marginette, cippi, ...) di valore storico-tradizionale;*
 - *sia conservato l'assetto figurativo delle dotazioni vegetazionali di corredo di valore storico-tradizionale, con particolare riferimento ai filari alberati;*
 - *la realizzazione di aree di sosta e di belvedere non comprometta i caratteri naturali (di ruralità) dei luoghi, i caratteri strutturali/tipologici della viabilità storica e non comporti significativo aumento della superficie impermeabile;*
 - *il trattamento degli spazi interclusi nelle rotatorie sia coerente con il valore paesaggistico del contesto;*
 - *la cartellonistica e i corredi agli impianti stradali siano congrui, per dimensione, tipologia e materiali, ai caratteri di ruralità dei luoghi, ai caratteri strutturali/tipologici della viabilità storica, garantendo l'intervisibilità e l'integrità percettiva delle visuali panoramiche.*

Elementi della percezione:

- *gli interventi di trasformazione sono ammessi a condizione che:*
 - *non interferiscano negativamente con le visuali panoramiche, limitandole o occultandole e sovrapponendosi in modo incongruo con gli elementi significativi del paesaggio;*
 - *recuperino e riqualifichino le qualità percettive delle visuali verso i contesti di valore paesaggistico;*
 - *non incrementino l'attuale ingombro visivo nell'ambito degli interventi edilizi con particolare riferimento alle demolizioni e ricostruzioni;*
- *l'inserimento di manufatti non dovrà interferire negativamente o limitare le visuali panoramiche; le strutture per la cartellonistica e la segnaletica non indispensabile per la sicurezza stradale dovranno armonizzarsi per posizione, dimensione e materiali con il contesto paesaggistico e mantenere l'integrità percettiva delle visuali panoramiche che si aprono verso la media valle dell'Arno, il massiccio del Pratomagno e la Sette Ponti, antichi nuclei abitati, la foresta di Vallombrosa e i boschi di Secchieta;*
- *inoltre si fa condizione che:*
 - *i cartelloni, i totem e le altre strutture di varia tipologia a carattere pubblicitario non interferiscano con le visuali principali e/o panoramiche e non devono essere collocati in prossimità dei beni architettonici tutelati;*

- *la cartellonistica e i corredi agli impianti stradali siano compatibili (per dimensione, tipologia e materiali) coi caratteri dei luoghi, garantendo il mantenimento e il miglioramento delle visuali principali e/o panoramiche;*
- *i sistemi e i metodi di illuminazione pubblica e privata prospicienti la pubblica via e gli spazi pubblici in generale garantiscano la qualità e la compatibilità con il contesto evitando l'esaltazione scenografica del singolo edificio, a favore di una luce diffusa e soffusa;*
- *i progetti relativi agli interventi infrastrutturali e alle opere connesse devono garantire soluzioni tecnologiche che assicurino la migliore integrazione paesaggistica rispetto agli assetti morfologici dei luoghi e alla trama consolidata della rete viaria esistente, minimizzando l'interferenza visiva con il valore estetico-percettivo del vincolo;*
- *non sono consentiti interventi che comportino:*
 - *la privatizzazione dei punti di vista (belvedere) accessibili e godibili alla pubblica fruizione;*
 - *la realizzazione di nuovi depositi a cielo aperto, compreso l'ampliamento di quelli esistenti, che interferiscano negativamente con le visuali panoramiche ad eccezione di quelli riconducibili ad attività di cantiere; sono ammessi in tutti i casi in cui adottino soluzioni atte a minimizzarne l'impatto visivo, al fine di non compromettere gli elementi valoriali identificati nella scheda;*
 - *la trasformazione delle serre esistenti e dei manufatti temporanei in volumetrie edificate;*
- *sono da escludere inoltre gli interventi di trasformazione, compresi i muri di recinzione o altre barriere visive, tali da occludere i varchi visuali verso le emergenze valoriali riconosciute dalla scheda di vincolo.*

L'ambito soggetto a vincolo comprende una fascia che intercetta la zona nord del territorio, prevalentemente rurale, ma anche i centri abitati di Palazzolo e Burchio.

Nelle aree urbane sono consentiti, nei tessuti recenti, anche interventi di ampliamento e di sostituzione, oltre a quelli di conservazione e adeguamento, previsti per i tessuti di matrice antica, con specifiche tutele per edifici e complessi di pregio architettonico e/o rilevante valore storico documentale, e alcuni puntuali interventi di trasformazione meglio descritti nell'allegato.

Nel territorio rurale sono individuati i tracciati e i punti di vista particolarmente rilevanti per panoramicità. Le discipline per la gestione del patrimonio edilizio esistente devono tenere conto anche delle tutele riconosciute per le parti dell'ambito soggetto a vincolo appartenenti alle aree di protezione storico ambientale stabiliti dal PTC oppure ai varchi di connessione definiti dal Piano Strutturale.

In riferimento alla "Fascia di territorio fiancheggiante l'Autostrada del Sole" (D.M. 23/06/1967 – G.U. N. 182/1967):

Struttura eco sistemica/ambientale:

- *non sono ammessi interventi sulla vegetazione ripariale e sugli ecosistemi fluviali in contrasto con la specifica normativa in materia; eventuali interventi in tale contesto dovranno porsi l'obiettivo della salvaguardia della vegetazione ripariale, della continuità longitudinale e trasversale degli ecosistemi fluviali valorizzando le tecniche di ingegneria naturalistica, fatti salvi gli interventi per la messa in sicurezza idraulica delle sponde; detti interventi dovranno garantire la conservazione degli habitat faunistici presenti;*
- *eventuali azioni di manutenzione ed ampliamento dell'asse stradale sono vincolati alla realizzazione di opportuni interventi di mitigazione degli effetti negativi sulla continuità ecologica;*
- *non sono ammessi interventi che compromettano l'efficienza dell'infrastrutturazione ecologica costituita da elementi vegetali lineari (siepi, siepi alberate, vegetazione ripariale) e puntuali (piccoli nuclei forestali, grandi alberi camporili, piccoli laghetti e pozze);*
- *non sono ammessi interventi in contrasto con:*
 - *le misure di conservazione riguardo la normativa vigente definite per le ZPS e ZSC;*
 - *la disciplina dei Regolamenti delle ANPIL interessate.*

Struttura antropica:

- *gli interventi incidenti sull'assetto idrogeologico che comportano trasformazioni della maglia agraria e dei suoli agricoli sono ammessi a condizione che:*
 - *sia tutelata l'efficienza dell'infrastrutturazione ecologica, ove presente, costituita da elementi vegetali lineari, (siepi, siepi alberate, vegetazione ripariale) e puntuali (piccoli nuclei forestali, grandi alberi camporili, piccoli laghetti e pozze);*
 - *siano evitati i rimodellamenti orografici che possono provocare il danneggiamento delle opere di sistemazione e regimazione dei suoli;*
- *gli interventi di trasformazione del patrimonio edilizio rurale e delle relative aree pertinenziali sono ammessi a condizione che:*
 - *venga mantenuta la relazione spaziale funzionale e percettiva tra insediamento e paesaggio agrario circostante, storicamente strutturante il contesto territoriale;*
 - *sia mantenuta l'unitarietà percettiva delle aree e degli spazi pertinenziali comuni evitandone la frammentazione con delimitazioni strutturali, con pavimentazioni non omogenee;*
 - *nella realizzazione di tettoie, recinzioni, garages e schermature, viabilità di servizio, corredi vegetazionali, elementi di arredo nelle aree pertinenziali, sia garantito il mantenimento dei caratteri di ruralità, delle relazioni spaziali, funzionali e percettive con l'edificato e con il contesto;*
- *per gli interventi relativi a edifici di valore storico, tipologico e architettonico appartenenti ad un sistema storicamente consolidato è prescritto il mantenimento del carattere distintivo del rapporto di gerarchia tra edifici principali e di pertinenza attraverso la conservazione dei caratteri estetico-percettivi che contraddistinguono tale sistema; non sono ammesse demolizioni e relativi accorpamenti dei volumi costituenti il sistema storicamente consolidato che ne comportino la destrutturazione;*
- *non sono ammessi gli interventi che trasformino le serre esistenti e i manufatti temporanei in volumetrie edificate;*
- *gli interventi di trasformazione urbanistica ed edilizia sono ammessi a condizione che:*
 - *siano mantenuti i coni e i bersagli visivi (fondali, panorami e skylines);*
 - *siano mitigati gli effetti di frattura sul paesaggio indotti dagli interventi infrastrutturali;*
 - *siano armonici per forma, dimensioni, orientamento, con le caratteristiche morfologiche proprie del contesto territoriale;*
- *non sono ammesse demolizioni e relativi accorpamenti dei volumi costituenti il sistema storicamente consolidato che ne comportino la destrutturazione.*

Elementi della percezione:

- *gli interventi di trasformazione sono ammessi a condizione che:*
 - *non interferiscano negativamente con le visuali panoramiche, limitandole o ocludendole e sovrapponendosi in modo incongruo con gli elementi significativi del paesaggio;*
 - *recuperino e riqualifichino le qualità percettive delle visuali verso i contesti di valore paesaggistico;*
 - *riqualifichino le aree di pertinenza delle strutture commerciali e industriali che fiancheggiano l'infrastruttura autostradale;*
 - *gli interventi volti a migliorare la fruibilità e la salubrità di locali interrati o seminterrati siano realizzati evitando sbancamenti di terreno tali da alterare la tipologia dell'edificio, la corografia dei luoghi e l'aumento dei piani visibili dell'edificio, pur in assenza di un innalzamento della quota assoluta;*
 - *i cartelloni, i totem e le altre strutture di varia tipologia a carattere pubblicitario non interferiscano negativamente con le visuali principali e/o panoramiche e non siano collocati in prossimità dei beni architettonici tutelati;*
 - *la cartellonistica e i corredi agli impianti stradali siano compatibili (per dimensione, tipologia e materiali) coi caratteri dei luoghi, garantendo il mantenimento e il miglioramento delle visuali principali e/o panoramiche;*
 - *i sistemi e i metodi di illuminazione pubblica e privata prospicienti la pubblica via e gli spazi pubblici in generale garantiscano la qualità e la compatibilità con il contesto;*
- *gli interventi che prevedono la realizzazione di nuove addizioni edilizie e/o espansione edilizie sono ammessi a condizione che:*

- *siano mantenuti e riqualificati i contesti interessati dall'intervento, evitando la modifica dei caratteri connotativi della trama viaria, del patrimonio edilizio, dei manufatti che costituiscono valore storico-culturale;*
- *siano caratterizzati da una qualità progettuale adeguata ai valori paesaggistici di riferimento;*
- *eventuali impianti fotovoltaici con funzione di frangisole siano parte integrante di progetti architettonici integrati di autosufficienza complessiva del fabbricato, di alta qualità tecnologica, con l'esclusione dei criteri di mera sovrapposizione e/o aggiunta, con preferenza per quelli di tipo orientabile e/o aderenti alle superfici dei fronti;*
- *non sono consentiti interventi che:*
 - *trasformino le serre esistenti e i manufatti temporanei in volumetrie edificate;*
 - *prevedano interventi di nuova edificazione che costituiscano nuclei isolati rispetto al territorio urbanizzato;*
 - *prevedano l'inserimento di muri di recinzione o altre barriere visive, tali da occludere i varchi visuali verso le emergenze valoriali riconosciute dalla scheda di vincolo;*
- *non è ammessa la realizzazione di nuovi depositi a cielo aperto, compreso l'ampliamento di quelli esistenti, che interferiscano negativamente con le visuali panoramiche ad eccezione di quelli riconducibili ad attività di cantiere; sono ammessi in tutti i casi in cui adottino soluzioni atte a minimizzarne l'impatto visivo, al fine di non compromettere gli elementi valoriali identificati nella scheda;*
- *l'inserimento di manufatti non dovrà interferire negativamente o limitare le visuali panoramiche; le strutture per la cartellonistica e la segnaletica non indispensabili per la sicurezza stradale dovranno armonizzarsi per posizione, dimensione e materiali con il contesto paesaggistico e mantenere l'integrità percettiva delle visuali panoramiche che si aprono verso le aree a maggiore intervisibilità e le emergenze di valore storico-architettonico;*
- *le barriere antirumore di nuova previsione devono essere realizzate con soluzioni tecnologiche innovative, che consentano di minimizzare l'interferenza visiva con il valore estetico-percettivo del vincolo, garantendo altresì l'ottimizzazione delle prestazioni antirumore, con priorità per l'impiego di materiali trasparenti;*
- *i progetti relativi agli interventi infrastrutturali e alle opere connesse devono garantire soluzioni tecnologiche che assicurino la migliore integrazione paesaggistica rispetto agli assetti morfologici dei luoghi e alla trama consolidata della rete viaria esistente, minimizzando l'interferenza visiva con il valore estetico-percettivo del vincolo, anche attraverso l'utilizzo di soluzioni tecnologiche e di materiali innovativi in grado di favorire la maggiore armonizzazione delle opere con il contesto.*

L'ambito soggetto a vincolo comprende la fascia che intercetta la zona nord del territorio, prevalentemente rurale, tranne che per il centro abitato di Palazzolo e marginalmente Burchio, e la fascia sud-est da Matassino fino al confine comunale, anch'essa prevalentemente rurale esclusa appunto l'area urbana di Matassino.

Nelle aree urbane sono consentiti, nei tessuti recenti, anche interventi di ampliamento e di sostituzione, oltre a quelli di conservazione e adeguamento, previsti per i tessuti di matrice antica, con specifiche tutele per edifici e complessi di pregio architettonico e/o rilevante valore storico documentale, e alcuni puntuali interventi di trasformazione meglio descritti nell'allegato.

Nel territorio rurale sono individuati i tracciati e i punti di vista particolarmente rilevanti per panoramicità. Le discipline per la gestione del patrimonio edilizio esistente devono tenere conto anche delle tutele riconosciute per le parti dell'ambito soggetto a vincolo appartenenti agli ambiti di reperimento per l'istituzione di parchi e riserve.

Prescrizioni per le aree tutelate per legge

Aree tutelate per legge riferite ai territori contermini ai laghi compresi in una fascia della profondità di 300 metri dalla linea di battigia, (art.142. c.1, lett. b, Codice):

- a. *gli interventi di trasformazione, compresi quelli urbanistici ed edilizi, ove consentiti, fatti comunque salvi quelli necessari alla sicurezza idraulica, sono ammessi a condizione che:*
- 1 - *non alterino l'assetto idrogeologico e garantiscano la conservazione dei valori ecosistemici paesaggistici, la salvaguardia delle opere di sistemazione idraulico agraria con particolare riferimento a quelle di interesse storico e/o paesaggistico testimoniale;*
 - 2 - *si inseriscano nel contesto perilacuale secondo principi di coerenza paesaggistica, ne rispettino le caratteristiche morfologiche e le regole insediative storiche preservandone il valore, anche attraverso l'uso di materiali e tecnologie con esso compatibili;*
 - 3 - *non compromettano le visuali connotate da elevato valore estetico percettivo;*
 - 4 - *non modifichino i caratteri tipologici e architettonici del patrimonio insediativo di valore storico ed identitario;*
 - 5 - *non occludano i varchi e le visuali panoramiche, che si aprono lungo le rive e dai tracciati accessibili al pubblico verso i laghi e non concorrano alla formazione di fronti urbani continui;*
 - 6 - *non riducano l'accessibilità alle rive dei laghi;*
- b. *le opere e gli interventi relativi alle infrastrutture viarie, ferroviarie ed a rete (pubbliche o di interesse pubblico) sono ammesse a condizione che il tracciato dell'infrastruttura non comprometta i caratteri morfologici, ecosistemici dell'area perilacuale e garantisca, attraverso la qualità progettuale e le più moderne tecnologie di realizzazione, il minor impatto visivo possibile;*
- c. *la realizzazione di nuove strutture a carattere temporaneo e rimovibile, ivi incluse quelle connesse all'attività agricola e turistico-ricreativa, è ammessa a condizione che gli interventi non alterino negativamente la qualità percettiva dei luoghi, l'accessibilità e la fruibilità delle rive e prevedano altresì il ricorso a tecniche e materiali ecocompatibili, garantendo il ripristino dei luoghi e la riciclabilità o il recupero delle componenti utilizzate;*
- d. *gli interventi che interessano l'assetto geomorfologico ed idraulico devono garantire il migliore inserimento paesaggistico privilegiando, ove possibile, l'utilizzo di tecniche di ingegneria naturalistica;*
- e. *fatti salvi gli adeguamenti e gli ampliamenti di edifici o infrastrutture esistenti alle condizioni di cui alla lettera a., non sono ammesse nuove previsioni, fuori dal territorio urbanizzato, di:*
- *attività produttive industriali/artigianali;*
 - *medie e grandi strutture di vendita;*
 - *depositi a cielo aperto di qualunque natura che non adottino soluzioni atte a minimizzare l'impatto visivo e di quelli riconducibili ad attività di cantiere;*
 - *discariche e impianti di incenerimento dei rifiuti autorizzati come impianti di smaltimento (All. B parte IV del D.lgs. 152/06);*
- f. *non sono ammessi interventi che possano compromettere la conservazione degli ecosistemi lacustri di rilevante valore paesaggistico e naturalistico (con particolare riferimento alle aree interessate dalla presenza di habitat di interesse comunitario e/o regionale e di specie vegetali e animali di interesse conservazionistico); all'interno di tali formazioni non sono ammessi nuovi interventi che possano comportare l'impermeabilizzazione del suolo e l'aumento dei livelli di artificializzazione.*

All'art. 49 delle NTA il PO recepisce integralmente le prescrizioni del PIT/PPR per quanto non già presente ed integrato in altre parti della normativa di piano, cioè nelle tutele estese all'intero territorio comunale derivanti dalle discipline di salvaguardia delle risorse e di tutela e valorizzazione del territorio rurale e di regolamentazione degli interventi. Per il territorio rurale, in particolare, la disciplina è molto dettagliata sia ai fini della sostenibilità ambientale sia ai fini della compatibilità con il contesto, secondo quanto specificamente caratterizzante i singoli ambiti del territorio. Per tutte le nuove edificazioni/installazioni di manufatti a supporto delle attività agricole – fermi restando i divieti imposti per alcuni ambiti di particolare delicatezza/fragilità - sono stabiliti criteri e regole sia per gli aspetti tipologici, i materiali e le tecniche costruttive sia per la localizzazione delle strutture.

Il Piano Operativo non prevede comunque specifici interventi quali quelli indicati alle lettere e oppure f in aree tutelate.

Aree tutelate per legge riferite a fiumi, torrenti, corsi d'acqua iscritti negli elenchi previsti dal R.D. 11 dicembre 1933, n.1775, e le relative sponde o piedi degli argini per una fascia di 150 metri ciascuna (art.142. c.1, lett. c, Codice):

a. *fermo restando il rispetto dei requisiti tecnici derivanti da obblighi di legge relativi alla sicurezza idraulica, gli interventi di trasformazione dello stato dei luoghi sono ammessi a condizione che:*

1 - non compromettano la vegetazione ripariale, i caratteri ecosistemici caratterizzanti il paesaggio fluviale e i loro livelli di continuità ecologica;

2 - non impediscano l'accessibilità al corso d'acqua, la sua manutenzione e la possibilità di fruire delle fasce fluviali;

3 - non impediscano la possibilità di divagazione dell'alveo, al fine di consentire il perseguimento di condizioni di equilibrio dinamico e di configurazioni morfologiche meno vincolate e più stabili;

4 - non compromettano la permanenza e la riconoscibilità dei caratteri e dei valori paesaggistici e storico-identitari dei luoghi, anche con riferimento a quelli riconosciuti dal Piano Paesaggistico;

b. *le trasformazioni sul sistema idrografico, conseguenti alla realizzazione di interventi per la mitigazione del rischio idraulico, necessari per la sicurezza degli insediamenti e delle infrastrutture e non diversamente localizzabili, sono ammesse a condizione che sia garantito, compatibilmente con le esigenze di funzionalità idraulica, il mantenimento dei caratteri e dei valori paesaggistici, anche con riferimento a quelli riconosciuti dal Piano Paesaggistico;*

c. *gli interventi di trasformazione, compresi gli adeguamenti e gli ampliamenti di edifici o infrastrutture esistenti, ove consentiti, e fatti salvi gli interventi necessari alla sicurezza idraulica, sono ammessi a condizione che:*

1 - mantengano la relazione funzionale e quindi le dinamiche naturali tra il corpo idrico e il territorio di pertinenza fluviale;

2 - siano coerenti con le caratteristiche morfologiche proprie del contesto e garantiscano l'integrazione paesaggistica, il mantenimento dei caratteri e dei valori paesaggistici, anche con riferimento a quelli riconosciuti dal Piano Paesaggistico;

3 - non compromettano le visuali connotate da elevato valore estetico percettivo;

4 - non modificano i caratteri tipologici e architettonici del patrimonio insediativo di valore storico ed identitario;

5 - non occludano i varchi e le visuali panoramiche, da e verso il corso d'acqua, che si aprono lungo le rive e dai tracciati accessibili al pubblico e non concorrano alla formazione di fronti urbani continui;

d. *le opere e gli interventi relativi alle infrastrutture viarie, ferroviarie ed a rete (pubbliche e di interesse pubblico), anche finalizzate all'attraversamento del corpo idrico, sono ammesse a condizione che il tracciato dell'infrastruttura non comprometta i caratteri morfologici, idrodinamici ed ecosistemici del corpo idrico e garantiscano l'integrazione paesaggistica, il mantenimento dei valori identificati dal Piano Paesaggistico e il minor impatto visivo possibile;*

e. *le nuove aree destinate a parcheggio fuori dalle aree urbanizzate sono ammesse a condizione che gli interventi non comportino aumento dell'impermeabilizzazione del suolo e siano realizzati con tecniche e materiali ecocompatibili evitando l'utilizzo di nuove strutture in muratura;*

f. *la realizzazione di nuove strutture a carattere temporaneo e rimovibili, ivi incluse quelle connesse alle attività turistico-ricreative e agricole, è ammessa a condizione che gli interventi non alterino negativamente la qualità percettiva, dei luoghi, l'accessibilità e la fruibilità delle rive, e prevedano altresì il ricorso a tecniche e materiali ecocompatibili, garantendo il ripristino dei luoghi e la riciclabilità o il recupero delle componenti utilizzate;*

g. *non sono ammesse nuove previsioni, fuori dal territorio urbanizzato, di:*

- edifici di carattere permanente ad eccezione degli annessi rurali;

- depositi a cielo aperto di qualunque natura che non adottino soluzioni atte a minimizzare l'impatto visivo o che non siano riconducibili ad attività di cantiere;

- discariche e impianti di incenerimento dei rifiuti autorizzati come impianti di smaltimento (All. B parte IV del D.lgs. 152/06);

sono ammessi alle condizioni di cui alla precedente lett. c) punti 2, 3, 4 e 5:

- gli impianti per la depurazione delle acque reflue;

- *impianti per la produzione di energia;*
 - *gli interventi di rilocalizzazione di strutture esistenti funzionali al loro allontanamento dalle aree di pertinenza fluviale e alla riqualificazione di queste ultime come individuato dagli atti di pianificazione;*
- h. non è ammesso l'inserimento di manufatti (ivi incluse le strutture per la cartellonistica e la segnaletica non indispensabili per la sicurezza stradale) che possano interferire negativamente o limitare le visuali panoramiche.*

All'art. 48 delle NTA il PO recepisce integralmente le prescrizioni del PIT/PPR per quanto non già presente ed integrato in altre parti della normativa di piano, cioè nelle tutele estese all'intero territorio comunale derivanti dalle discipline di salvaguardia delle risorse e di tutela e valorizzazione del territorio rurale e di regolamentazione degli interventi, come sopra descritto in particolare per il territorio rurale.

Il Piano Operativo non prevede comunque specifici interventi quali quelli indicati alla lettera g in aree tutelate.

Aree tutelate per legge riferite a territori coperti da foreste e da boschi, ancorché percorsi o danneggiati dal fuoco, e quelli sottoposti a vincolo di rimboschimento, come definiti dall'articolo 2, commi 2 e 6, del decreto legislativo 18 maggio 2001, n. 227. (art.142. c.1, lett. g, Codice):

a. gli interventi di trasformazione, compresi quelli urbanistici ed edilizi, ove consentiti, sono ammessi a condizione che:

1 - non comportino l'alterazione significativa permanente, in termini qualitativi e quantitativi, dei valori ecosistemici e paesaggistici (con particolare riferimento alle aree di prevalente interesse naturalistico e delle formazioni boschive che "caratterizzano figurativamente" il territorio), e culturali e del rapporto storico e percettivo tra ecosistemi forestali, agroecosistemi e insediamenti storici. Sono comunque fatti salvi i manufatti funzionali alla manutenzione e coltivazione del patrimonio boschivo o alle attività antincendio, nonché gli interventi di recupero degli edifici esistenti e le strutture rimovibili funzionali alla fruizione pubblica dei boschi;

2 - non modifichino i caratteri tipologici-architettonici del patrimonio insediativo di valore storico ed identitario, mantenendo la gerarchia tra gli edifici (quali ville, fattorie, cascine, fienili, stalle);

3 - garantiscano il mantenimento, il recupero e il ripristino dei valori paesaggistici dei luoghi, anche tramite l'utilizzo di soluzioni formali, finiture esterne e cromie compatibili con i caratteri del contesto paesaggistico;

b. non sono ammessi:

1 - nuove previsioni edificatorie che comportino consumo di suolo all'interno delle formazioni boschive costiere che "caratterizzano figurativamente" il territorio, e in quelle planiziarie, così come riconosciuti dal Piano Paesaggistico nella "Carta dei boschi planiziarie e costiere" di cui all'Abaco regionale della Invariante "I caratteri ecosistemici dei paesaggi", ad eccezione delle infrastrutture per la mobilità non diversamente localizzabili e di strutture a carattere temporaneo e rimovibile;

2 - l'inserimento di manufatti (ivi incluse le strutture per la cartellonistica e la segnaletica non indispensabili per la sicurezza stradale) che possano interferire o limitare negativamente le visuali panoramiche.

All'art. 50 delle NTA il PO recepisce integralmente le prescrizioni del PIT/PPR per quanto non già presente ed integrato in altre parti della normativa di piano, cioè nelle tutele estese all'intero territorio comunale derivanti dalle discipline di salvaguardia delle risorse e di tutela e valorizzazione del territorio rurale e di regolamentazione degli interventi, come sopra descritto in particolare per il territorio rurale.

Il Piano Operativo non prevede comunque specifici interventi quali quelli indicati alla lettera b in aree tutelate.

Aree tutelate per legge riferite alle zone di interesse archeologico (art.142. c.1, lett. M del Codice):

a. non sono ammessi interventi di trasformazione territoriale, compresi quelli urbanistici ed edilizi, che compromettano le relazioni figurative tra il patrimonio archeologico e il contesto di giacenza e la relativa percettibilità e godibilità, nonché la conservazione materiale e la leggibilità delle permanenze archeologiche;

- b. nelle aree e nei parchi archeologici le attrezzature, gli impianti e le strutture necessari alla fruizione e alla comunicazione devono essere esito di una progettazione unitaria fondata su principi di integrazione paesaggistica e di minima alterazione dei luoghi ed assicurare la valorizzazione del contesto paesaggistico;*
- c. per i beni archeologici sottoposti alle disposizioni di cui alla Parte seconda del D.lgs. 42/2004 e s.m.i. restano ferme tutte le disposizioni ivi previste.*

All'art. 51 delle NTA il PO recepisce integralmente le prescrizioni del PIT/PPR per quanto non già presente ed integrato in altre parti della normativa di piano, cioè nelle tutele estese all'intero territorio comunale derivanti dalle discipline di salvaguardia delle risorse e di tutela e valorizzazione del territorio rurale e di regolamentazione degli interventi, come sopra descritto in particolare per il territorio rurale.

Nella zona di interesse archeologico non sono previsti dal P.O. interventi di trasformazione.